

Guide technique Dell™ Inspiron™ N7010

[Avant de commencer](#)

[Batterie](#)

[Lecteur optique](#)

[Cache de module](#)

[Barrette\(s\) de mémoire](#)

[Disque dur](#)

[Clavier](#)

[Repose-mains](#)

[Carte de bouton d'alimentation](#)

[Pile bouton](#)

[Carte des voyants d'état](#)

[Mini-carte sans fil](#)

[Carte interne avec technologie sans fil Bluetooth®](#)

[Ventilateur du processeur](#)

[Haut-parleurs](#)

[Ensemble de caisson d'extrêmes graves](#)

[Écran](#)

[Module de caméra](#)

[Cache du milieu](#)

[Carte d'E/S](#)

[Carte système](#)

[Dissipateur de chaleur du processeur](#)

[Module de processeur](#)

[Carte fille](#)

[Connecteur de l'adaptateur secteur](#)

[Flashage du BIOS](#)

Remarques, précautions et avertissements

 **REMARQUE** : Une REMARQUE indique une information importante qui peut vous aider à mieux utiliser votre ordinateur.

 **PRÉCAUTION** : Une PRÉCAUTION vous avertit d'un risque d'endommagement du matériel ou de perte de données et vous indique comment éviter le problème.

 **AVERTISSEMENT** : Un AVERTISSEMENT indique un risque d'endommagement du matériel, de blessure corporelle ou de mort.

Les informations de ce document sont sujettes à modification sans préavis.

© 2010 Dell Inc. Tous droits réservés.

La reproduction de ce document de quelque manière que ce soit sans l'autorisation écrite de Dell Inc. est strictement interdite.

Marques utilisées dans ce document : *Dell*, le logo *DELL* et *Inspiron* sont des marques de Dell Inc. ; *Bluetooth* est une marque déposée détenue par Bluetooth SIG, Inc. et utilisée par Dell sous licence ; *Microsoft*, *Windows*, *Windows Vista* et le logo du bouton de démarrage de *Windows Vista* sont des marques ou des marques déposées de Microsoft Corporation aux États-Unis ou dans d'autres pays.

D'autres marques et noms commerciaux peuvent être utilisés dans ce document pour faire référence aux entités se réclamant de ces marques et de ces noms, ou pour faire référence à leurs produits. Dell Inc. décline tout intérêt dans l'utilisation des marques déposées et des noms de marques ne lui appartenant pas.

Modèle réglementaire : série P08E

Type réglementaire : P08E001

Mars 2010 Rév. A00

[Retour à la page Contenu](#)

Connecteur de l'adaptateur secteur

Guide technique Dell™ Inspiron™ N7010

- [Retrait du connecteur d'adaptateur secteur](#)
- [Réinstallation du connecteur d'adaptateur secteur](#)

AVERTISSEMENT : Avant toute intervention à l'intérieur de votre ordinateur, consultez les consignes de sécurité livrées avec celui-ci. Pour plus d'informations sur les meilleures pratiques en matière de sécurité, consultez la page Regulatory Compliance (Conformité à la réglementation) à l'adresse suivante : www.dell.com/regulatory_compliance.

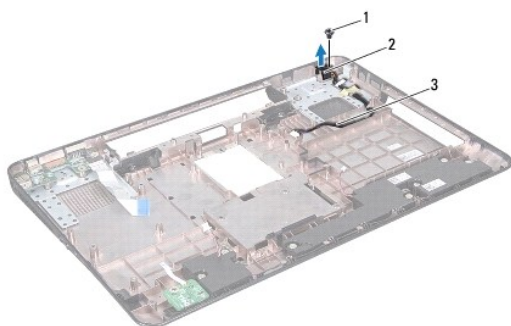
PRÉCAUTION : Seul un technicien d'entretien agréé devrait effectuer les réparations sur votre ordinateur. Les dommages causés par des interventions de maintenance non autorisées par Dell™ ne sont pas couverts par votre garantie.

PRÉCAUTION : Pour éviter une décharge électrostatique, raccordez-vous à la masse à l'aide d'un bracelet antistatique ou en touchant régulièrement une surface métallique non peinte (par exemple un connecteur sur le panneau arrière de l'ordinateur).

PRÉCAUTION : Pour éviter d'endommager la carte système, retirez la batterie principale (voir [Retrait de la batterie](#)) avant d'intervenir à l'intérieur de l'ordinateur.

Retrait du connecteur d'adaptateur secteur

1. Suivez les instructions de la section [Avant de commencer](#).
2. Retirez la batterie (reportez-vous à la section [Retrait de la batterie](#)).
3. Suivez les instructions de l'[étape 3](#) à l'[étape 17](#) dans la section [Retrait de la carte système](#).
4. Retirez l'ensemble écran (voir [Retrait de l'assemblage écran](#)).
5. Retirez le cache du milieu (voir [Retrait du cache du milieu](#)).
6. Retirez la carte fille (voir [Retrait de la carte fille](#)).
7. Retirez la vis qui fixe le connecteur de l'adaptateur secteur à la base de l'ordinateur.
8. Notez le trajet du câble du connecteur d'adaptateur secteur et soulevez le connecteur pour le dégager de la base de l'ordinateur.




1	vis	2	connecteur d'adaptateur secteur
3	câble du connecteur d'adaptateur secteur		

Réinstallation du connecteur d'adaptateur secteur

1. Suivez les instructions de la section [Avant de commencer](#).
2. Faites passer le câble du connecteur d'adaptateur secteur sur son trajet et mettez en place le connecteur sur la base de l'ordinateur.

3. Revissez la vis qui fixe le connecteur de l'adaptateur secteur à la base de l'ordinateur.
4. Réinstallez la carte fille (voir [Réinstallation de la carte fille](#)).
5. Réinstallez le cache du milieu (voir [Réinstallation du cache du milieu](#)).
6. Réinstallez l'ensemble écran (voir [Réinstallation de l'assemblage écran](#)).
7. Suivez les instructions de l'[étape 7](#) à l'[étape 22](#) dans la section [Réinstallation de la carte système](#).
8. Remettez la batterie en place (reportez-vous à la [Réinstallation de la batterie](#)).

 **PRÉCAUTION** : Avant d'allumer l'ordinateur, revissez toutes les vis et assurez-vous de ne laisser aucune vis non fixée à l'intérieur de l'ordinateur. Vous risqueriez d'endommager l'ordinateur.

[Retour à la page Contenu](#)

[Retour à la page Contenu](#)

Batterie

Guide technique Dell™ Inspiron™ N7010

- [Retrait de la batterie](#)
- [Réinstallation de la batterie](#)

⚠ AVERTISSEMENT : Avant toute intervention à l'intérieur de votre ordinateur, consultez les consignes de sécurité livrées avec celui-ci. Pour plus d'informations sur les meilleures pratiques en matière de sécurité, consultez la page Regulatory Compliance (Conformité à la réglementation) à l'adresse suivante : www.dell.com/regulatory_compliance.

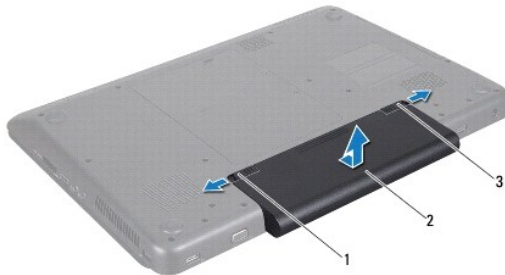
⚠ PRÉCAUTION : Seul un technicien d'entretien agréé devrait effectuer les réparations sur votre ordinateur. Les dommages causés par des interventions de maintenance non autorisées par Dell™ ne sont pas couverts par votre garantie.

⚠ PRÉCAUTION : Pour éviter une décharge électrostatique, raccordez-vous à la masse à l'aide d'un bracelet antistatique ou en touchant régulièrement une surface métallique non peinte (par exemple un connecteur sur le panneau arrière de l'ordinateur).

⚠ PRÉCAUTION : Pour éviter d'endommager l'ordinateur, n'utilisez que la batterie conçue pour cet ordinateur spécifique. N'utilisez pas de batteries conçues pour d'autres ordinateurs Dell.

Retrait de la batterie

1. Suivez les instructions de la section [Avant de commencer](#).
2. Eteignez l'ordinateur et retournez-le.
3. Glissez le loquet de verrouillage de la batterie en position déverrouillée.
4. Faites glisser le loquet de verrouillage de la batterie sur le côté.
5. Faites glisser la batterie puis sortez-la de sa baie.



1	loquet de verrouillage de la batterie	2	batterie
3	loquet de fermeture de batterie		

Réinstallation de la batterie

1. Suivez les instructions de la section [Avant de commencer](#).
2. Alignez les pattes de la batterie avec les emplacements dans la baie de la batterie.
3. Faites glisser la batterie dans la baie jusqu'au verrouillage.
4. Glissez le loquet de verrouillage de la batterie en position verrouillée.

[Retour à la page Contenu](#)

[Retour à la page Contenu](#)

Avant de commencer

Guide technique Dell™ Inspiron™ N7010

- [Outils recommandés](#)
- [Mise hors tension de l'ordinateur](#)
- [Avant d'intervenir à l'intérieur de votre ordinateur](#)

Ce manuel fournit les instructions de retrait et d'installation des composants de votre ordinateur. À moins d'indication contraire, chaque procédure assume que les conditions suivantes existent :

- 1 Vous avez appliqué les procédures décrites dans les sections [Mise hors tension de l'ordinateur](#) et [Avant d'intervenir à l'intérieur de votre ordinateur](#).
- 1 Vous avez lu les consignes de sécurité fournies avec votre ordinateur.
- 1 Pour remplacer un composant (ou pour l'installer, s'il a été acheté séparément) effectuez la procédure de retrait en ordre inverse.

Outils recommandés

Les procédures mentionnées dans ce document nécessitent les outils suivants :



- 1 Un petit tournevis à lame plate
- 1 Un tournevis cruciforme
- 1 Une pointe en plastique
- 1 Le programme de mise à jour du BIOS, disponible sur le site support.dell.com

Mise hors tension de l'ordinateur

⚠ PRÉCAUTION : Pour éviter de perdre des données, enregistrez et fermez tous les fichiers ouverts, puis quittez tous les programmes en cours d'exécution avant d'arrêter l'ordinateur.

1. Enregistrez et fermez tous les fichiers et les programmes ouverts.
2. Arrêt du système d'exploitation :

Windows Vista® :

Cliquez sur **Démarrer** , sur la flèche  puis sur **Arrêter**.

Windows® 7 :

Cliquez sur **Démarrer**  puis sur **Arrêter**.

3. Assurez-vous que l'ordinateur est éteint. Si votre ordinateur ne s'est pas éteint automatiquement lorsque vous avez éteint votre système d'exploitation, appuyez sur le bouton d'alimentation et maintenez-le enfoncé jusqu'à ce que l'ordinateur s'éteigne complètement.

Avant d'intervenir à l'intérieur de votre ordinateur

Respectez les consignes de sécurité suivantes pour vous aider à protéger votre ordinateur de dommages éventuels et pour garantir votre sécurité personnelle.

- ⚠ **AVERTISSEMENT :** Avant toute intervention à l'intérieur de votre ordinateur, consultez les consignes de sécurité livrées avec celui-ci. Pour plus d'informations sur les meilleures pratiques en matière de sécurité, consultez la page Regulatory Compliance (Conformité à la réglementation) à l'adresse suivante : www.dell.com/regulatory_compliance.
- ⚠ **PRÉCAUTION :** Seul un technicien d'entretien agréé devrait effectuer les réparations sur votre ordinateur. Les dommages causés par une personne non autorisée par Dell ne sont pas couverts par votre garantie.
- ⚠ **PRÉCAUTION :** Manipulez les composants et les cartes avec soin. Ne touchez pas les pièces ou les contacts d'une carte. Tenez une carte par les bords ou par la languette de montage métallique. Tenez les pièces, tel un processeur, par les bords et non par les broches.
- ⚠ **PRÉCAUTION :** Lorsque vous débranchez un câble, tirez sur le connecteur ou sur la languette de retrait, mais jamais sur le câble lui-même. Certains câbles possèdent un connecteur avec des pattes de verrouillage ; vous devez appuyer sur ces dernières pour débrancher le câble. Quand vous séparez les connecteurs en tirant dessus, veillez à les maintenir alignés pour ne pas plier de broches de connecteur. De même, lorsque vous connectez un câble, assurez-vous que les deux connecteurs sont bien orientés et alignés.

△ PRÉCAUTION : Avant de commencer à travailler sur l'ordinateur, suivez les étapes suivantes pour éviter de l'endommager.

1. Assurez-vous que la surface de travail est plane et propre afin d'éviter de rayer le capot de l'ordinateur.
2. Eteignez l'ordinateur (voir [Mise hors tension de l'ordinateur](#)) et tous les périphériques connectés.

△ PRÉCAUTION : Pour retirer un câble réseau, déconnectez-le d'abord de l'ordinateur, puis du périphérique réseau.

3. Débranchez tous les cordons téléphoniques ou les câbles réseau de l'ordinateur.
4. Appuyez sur et éjectez toute carte installée dans le lecteur de carte multimédia 7-en-1.
5. Eteignez l'ordinateur, déconnectez tous les périphériques qui y sont reliés, puis débranchez-les de leur source d'alimentation.
6. Débranchez tous les périphériques connectés à l'ordinateur.

△ PRÉCAUTION : Pour éviter d'endommager la carte système, retirez la batterie principale (voir [Retrait de la batterie](#)) avant d'intervenir à l'intérieur de l'ordinateur.

7. Retirez la batterie (reportez-vous à la [Retrait de la batterie](#)).
8. Retournez l'ordinateur, ouvrez l'écran, puis appuyez sur le bouton d'alimentation pour mettre la carte système à la masse.


[Retour à la page Contenu](#)

[Retour à la page Contenu](#)

Flashage du BIOS

Guide technique Dell™ Inspiron™ N7010

1. Allumez l'ordinateur.
2. Rendez-vous sur le site support.dell.com/support/downloads.
3. Cliquez sur **Select Model** (Sélectionner un Modèle).
4. Localisez le fichier de mise à jour du BIOS spécifique à votre ordinateur :

 **REMARQUE :** Le numéro de service de votre ordinateur se trouve sur l'étiquette en dessous de l'ordinateur.

Si vous disposez du numéro de série de votre ordinateur :

- a. Cliquez sur **Enter a Service Tag** (Entrer un numéro de série).
- b. Entrez le numéro de service de votre ordinateur dans le champ **Enter a service tag** (Entrer un numéro de série), cliquez sur **Go** (OK), puis passez à l'[étape 5](#).

Si vous ne disposez pas du numéro de série de votre ordinateur :

- a. Sélectionnez le type de produit dans la liste **Select Your Product Family** (Sélectionner votre famille de produit).
- b. Sélectionnez le nom de la gamme dans la liste **Select Your Product Line** (Sélectionner votre ligne de produit).
- c. Sélectionnez le numéro de modèle du produit dans la liste **Select Your Product Model** (Sélectionner votre modèle).

 **REMARQUE :** Si vous n'avez pas sélectionné le bon modèle et que vous souhaitez recommencer, cliquez sur **Start Over** (Recommencer) dans le coin supérieur droit du menu.

- d. Cliquez sur **Confirm** (Confirmer).

5. Une liste de résultats s'affiche à l'écran. Cliquez sur **BIOS**.
6. Cliquez sur **Download Now** (Télécharger maintenant) pour télécharger la dernière version du BIOS. La fenêtre **Téléchargement de fichier** apparaît.
7. Cliquez sur **Save** (Enregistrer) pour enregistrer le fichier sur le bureau de votre ordinateur. Le fichier se télécharge sur votre bureau.
8. Cliquez sur **Close** (Fermer) si la fenêtre **Téléchargement terminé** apparaît. L'icône du fichier apparaît sur votre bureau ; elle porte le même nom que le fichier de mise à jour du BIOS téléchargé.
9. Double-cliquez sur l'icône du fichier sur le bureau et suivez les instructions à l'écran.

[Retour à la page Contenu](#)

[Retour à la page Contenu](#)

Carte interne avec technologie sans fil Bluetooth®

Guide technique Dell™ Inspiron™ N7010

- [Retrait de la carte Bluetooth](#)
- [Réinstallation de la carte Bluetooth](#)

AVERTISSEMENT : Avant toute intervention à l'intérieur de votre ordinateur, consultez les consignes de sécurité livrées avec celui-ci. Pour plus d'informations sur les meilleures pratiques en matière de sécurité, consultez la page Regulatory Compliance (Conformité à la réglementation) à l'adresse suivante : www.dell.com/regulatory_compliance.

PRÉCAUTION : Seul un technicien d'entretien agréé devrait effectuer les réparations sur votre ordinateur. Les dommages causés par des interventions de maintenance non autorisées par Dell™ ne sont pas couverts par votre garantie.

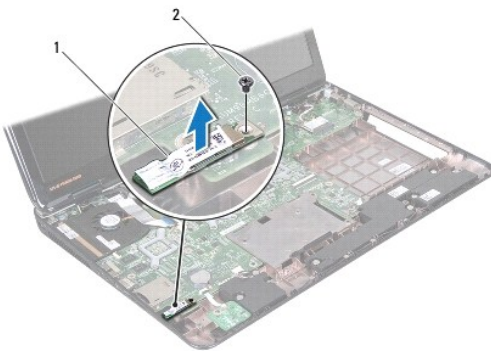
PRÉCAUTION : Pour éviter une décharge électrostatique, raccordez-vous à la masse à l'aide d'un bracelet antistatique ou en touchant régulièrement une surface métallique non peinte (par exemple un connecteur sur le panneau arrière de l'ordinateur).

PRÉCAUTION : Pour éviter d'endommager la carte système, retirez la batterie principale (voir [Retrait de la batterie](#)) avant d'intervenir à l'intérieur de l'ordinateur.

La carte dotée de la technologie sans fil Bluetooth est déjà installée sur votre système si vous l'avez commandée avec votre ordinateur.

Retrait de la carte Bluetooth

1. Suivez les instructions de la section [Avant de commencer](#).
2. Retirez la batterie (reportez-vous à la [Retrait de la batterie](#)).
3. Retirez le cache de module (voir [Retrait du cache de module](#)).
4. Retirez le lecteur optique (voir [Retrait du lecteur optique](#)).
5. Suivez les instructions de l'[étape 4](#) à l'[étape 6](#) dans la section [Retrait du disque dur](#).
6. Retirez le clavier (reportez-vous à la section [Retrait du clavier](#)).
7. Retirez le repose-mains (voir [Retrait du repose-mains](#)).
8. Retirez la vis qui fixe la carte Bluetooth à la carte système.
9. Soulevez la carte Bluetooth pour la retirer de son connecteur sur la carte système.



1	carte Bluetooth	2	vis
---	-----------------	---	-----

Réinstallation de la carte Bluetooth

1. Suivez les instructions de la section [Avant de commencer](#).
2. Alignez le connecteur de la carte Bluetooth avec le connecteur de la carte système et appuyez sur la carte Bluetooth jusqu'à ce qu'elle s'engage complètement.
3. Revissez la vis qui fixe la carte Bluetooth à la carte système.
4. Réinstallez le repose-mains (voir [Réinstallation du repose-mains](#)).
5. Réinstallez le clavier (voir [Remise en place du clavier](#)).
6. Réinstallez le lecteur optique (voir [Réinstallation du lecteur optique](#)).
7. Suivez les instructions de l'[étape 5](#) à l'[étape 7](#) dans la section [Réinstallation du disque dur](#).
8. Réinstallez le cache de module (voir [Réinstallation du cache de module](#)).
9. Remettez la batterie en place (reportez-vous à la [Réinstallation de la batterie](#)).

 **PRÉCAUTION** : Avant d'allumer l'ordinateur, revissez toutes les vis et assurez-vous de ne laisser aucune vis non fixée à l'intérieur de l'ordinateur. Vous risqueriez d'endommager l'ordinateur.

[Retour à la page Contenu](#)

[Retour à la page Contenu](#)

Module de caméra

Guide technique Dell™ Inspiron™ N7010

- [Retrait du module caméra](#)
- [Réinstallation du module de caméra](#)

AVERTISSEMENT : Avant toute intervention à l'intérieur de votre ordinateur, consultez les consignes de sécurité livrées avec celui-ci. Pour plus d'informations sur les meilleures pratiques en matière de sécurité, consultez la page Regulatory Compliance (Conformité à la réglementation) à l'adresse suivante : www.dell.com/regulatory_compliance.

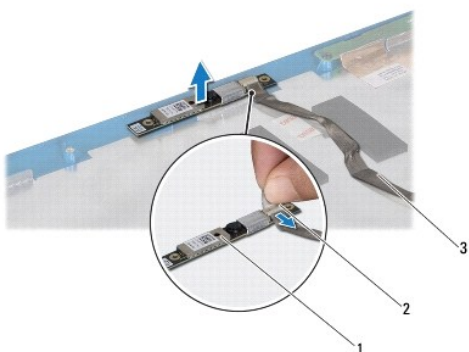
PRÉCAUTION : Seul un technicien d'entretien agréé devrait effectuer les réparations sur votre ordinateur. Les dommages causés par des interventions de maintenance non autorisées par Dell™ ne sont pas couverts par votre garantie.

PRÉCAUTION : Pour éviter une décharge électrostatique, raccordez-vous à la masse à l'aide d'un bracelet antistatique ou en touchant régulièrement une surface métallique non peinte (par exemple un connecteur sur le panneau arrière de l'ordinateur).

PRÉCAUTION : Pour éviter d'endommager la carte système, retirez la batterie principale (voir [Retrait de la batterie](#)) avant d'intervenir à l'intérieur de l'ordinateur.

Retrait du module caméra


1. Suivez les instructions de la section [Avant de commencer](#).
2. Retirez la batterie (reportez-vous à la section [Retrait de la batterie](#)).
3. Retirez le cache de module (voir [Retrait du cache de module](#)).
4. Suivez les instructions de l'[étape 4](#) à l'[étape 6](#) dans la section [Retrait du disque dur](#).
5. Retirez le lecteur optique (voir [Retrait du lecteur optique](#)).
6. Retirez le clavier (reportez-vous à la section [Retrait du clavier](#)).
7. Retirez le repose-mains (voir [Retrait du repose-mains](#)).
8. Retirez l'assemblage écran (voir [Retrait de l'assemblage écran](#)).
9. Retirez le cadre d'écran (voir [Retrait du cadre de l'écran](#)).
10. Retirez le panneau d'affichage (voir [Retrait du panneau d'écran](#)).
11. Retirez délicatement le module de caméra du capot de l'écran.
12. Retirez l'adhésif qui fixe le câble de la caméra au module de caméra.
13. Débranchez le câble de la caméra du module de caméra.



1	module de caméra	2	adhésif
3	câble de la caméra		

Réinstallation du module de caméra

1. Suivez les instructions de la section [Avant de commencer](#).
2. Connectez le câble de la caméra à son connecteur sur le module de caméra.
3. Recollez l'adhésif pour fixer le câble de la caméra au module de caméra.
4. Utilisez les languettes d'alignement pour positionner le module de caméra sur le capot de l'écran.
5. Appuyez sur le module de caméra pour le fixer au capot de l'écran.
6. Réinstallez le panneau d'affichage (voir [Réinstallation de l'écran](#)).
7. Réinstallez le cadre de l'affichage (voir [Réinstallation du cadre de l'écran](#)).
8. Remettez l'assemblage écran (voir [Réinstallation de l'assemblage écran](#)).
9. Retirez le repose-mains (voir [Réinstallation du repose-mains](#)).
10. Réinstallez la batterie (voir [Remise en place du clavier](#)).
11. Réinstallez le lecteur optique (voir [Réinstallation du lecteur optique](#)).
12. Suivez les instructions de l'[étape 5](#) à l'[étape 7](#) dans la section [Réinstallation du disque dur](#).
13. Réinstallez le cache de module (voir [Réinstallation du cache de module](#)).
14. Remettez la batterie en place (reportez-vous à la [Réinstallation de la batterie](#)).

 **PRÉCAUTION** : Avant d'allumer l'ordinateur, revisez toutes les vis et assurez-vous de ne laisser aucune vis non fixée à l'intérieur de l'ordinateur. Vous risqueriez d'endommager l'ordinateur.

[Retour à la page Contenu](#)

[Retour à la page Contenu](#)

Pile bouton

Guide technique Dell™ Inspiron™ N7010

- [Retrait de la pile bouton](#)
- [Réinstallation de la pile bouton](#)

AVERTISSEMENT : Avant toute intervention à l'intérieur de votre ordinateur, consultez les consignes de sécurité livrées avec celui-ci. Pour plus d'informations sur les meilleures pratiques en matière de sécurité, consultez la page Regulatory Compliance (Conformité à la réglementation) à l'adresse suivante : www.dell.com/regulatory_compliance.

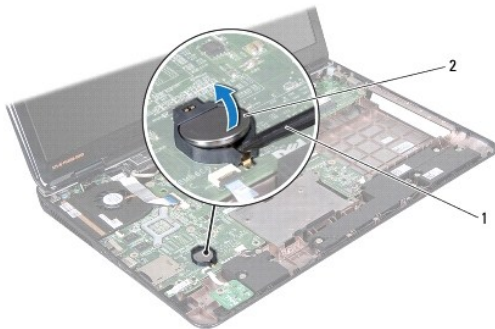
PRÉCAUTION : Seul un technicien d'entretien agréé devrait effectuer les réparations sur votre ordinateur. Les dommages causés par des interventions de maintenance non autorisées par Dell™ ne sont pas couverts par votre garantie.

PRÉCAUTION : Pour éviter une décharge électrostatique, raccordez-vous à la masse à l'aide d'un bracelet antistatique ou en touchant régulièrement une surface métallique non peinte (par exemple un connecteur sur le panneau arrière de l'ordinateur).

PRÉCAUTION : Pour éviter d'endommager la carte système, retirez la batterie principale (voir [Retrait de la batterie](#)) avant d'intervenir à l'intérieur de l'ordinateur.

Retrait de la pile bouton

1. Suivez les instructions de la section [Avant de commencer](#).
2. Retirez la batterie (reportez-vous à la section [Retrait de la batterie](#)).
3. Retirez le cache de module (voir [Retrait du cache de module](#)).
4. Suivez les instructions de l'[étape 4](#) à l'[étape 6](#) dans la section [Retrait du disque dur](#).
5. Retirez le lecteur optique (voir [Retrait du lecteur optique](#)).
6. Retirez le clavier (reportez-vous à la section [Retrait du clavier](#)).
7. Retirez le repose-mains (voir [Retrait du repose-mains](#)).
8. Faites levier avec une pointe en plastique pour retirer la pile bouton de son logement sur la carte système.




1	pointe en plastique	2	pile bouton
---	---------------------	---	-------------

Réinstallation de la pile bouton

1. Suivez les instructions de la section [Avant de commencer](#).
2. Tenez la pile bouton, côté positif vers le haut.
3. Glissez-la dans son logement et appuyez doucement jusqu'à ce qu'elle s'enclenche.

4. Retirez le repose-mains (voir [Réinstallation du repose-mains](#)).
5. Réinstallez le clavier (voir [Remise en place du clavier](#)).
6. Réinstallez le lecteur optique (voir [Réinstallation du lecteur optique](#)).
7. Suivez les instructions de l'[étape 5](#) à l'[étape 7](#) dans la section [Réinstallation du disque dur](#).
8. Réinstallez le cache de module (voir [Réinstallation du cache de module](#)).
9. Remettez la batterie en place (reportez-vous à la [Réinstallation de la batterie](#)).

 **PRÉCAUTION** : Avant d'allumer l'ordinateur, revisez toutes les vis et assurez-vous de ne laisser aucune vis non fixée à l'intérieur de l'ordinateur. Vous risqueriez d'endommager l'ordinateur.

[Retour à la page Contenu](#)

[Retour à la page Contenu](#)

Cache de module

Guide technique Dell™ Inspiron™ N7010

- [Retrait du cache de module](#)
- [Réinstallation du cache de module](#)

AVERTISSEMENT : Avant toute intervention à l'intérieur de votre ordinateur, consultez les consignes de sécurité livrées avec celui-ci. Pour plus d'informations sur les meilleures pratiques en matière de sécurité, consultez la page Regulatory Compliance (Conformité à la réglementation) à l'adresse suivante : www.dell.com/regulatory_compliance.

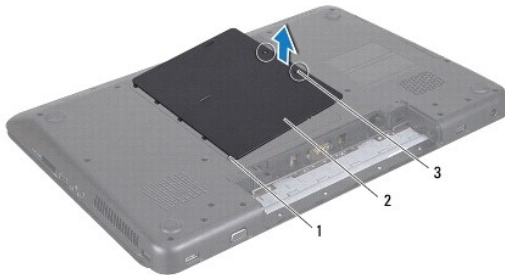
PRÉCAUTION : Seul un technicien d'entretien agréé devrait effectuer les réparations sur votre ordinateur. Les dommages causés par des interventions de maintenance non autorisées par Dell™ ne sont pas couverts par votre garantie.

PRÉCAUTION : Pour éviter une décharge électrostatique, raccordez-vous à la masse à l'aide d'un bracelet antistatique ou en touchant régulièrement une surface métallique non peinte (par exemple un connecteur sur le panneau arrière de l'ordinateur).

PRÉCAUTION : Pour éviter d'endommager la carte système, retirez la batterie principale (voir [Retrait de la batterie](#)) avant d'intervenir à l'intérieur de l'ordinateur.

Retrait du cache de module

1. Suivez les instructions de la section [Avant de commencer](#).
2. Retirez la batterie (reportez-vous à la [Retrait de la batterie](#)).
3. Desserrez les deux vis imperdables qui fixent le cache de module à la base de l'ordinateur.
4. Faites levier sur le cache de module avec les doigts et libérez les languettes des logements sur la base de l'ordinateur.
5. Soulevez le cache de module pour le retirer de la base de l'ordinateur.



1	languettes du cache de module (5)	2	cache de module
3	vis imperdables (2)		

Réinstallation du cache de module

1. Suivez les instructions de la section [Avant de commencer](#).
2. Faites glisser les trois pattes du cache de module dans les emplacements de la base de l'ordinateur et enclenchez délicatement le cache de module.
3. Resserrez les deux vis imperdables qui fixent le cache de module à la base de l'ordinateur.
4. Remettez la batterie en place (reportez-vous à la [Réinstallation de la batterie](#)).

PRÉCAUTION : Avant d'allumer l'ordinateur, revisez toutes les vis et assurez-vous de ne laisser aucune vis non fixée à l'intérieur de l'ordinateur. Vous risqueriez d'endommager l'ordinateur.

[Retour à la page Contenu](#)

[Retour à la page Contenu](#)

Module de processeur

Guide technique Dell™ Inspiron™ N7010

- [Retrait du module de processeur](#)
- [Réinstallation du module de processeur](#)

AVERTISSEMENT : Avant toute intervention à l'intérieur de votre ordinateur, consultez les consignes de sécurité livrées avec celui-ci. Pour plus d'informations sur les meilleures pratiques en matière de sécurité, consultez la page Regulatory Compliance (Conformité à la réglementation) à l'adresse suivante : www.dell.com/regulatory_compliance.

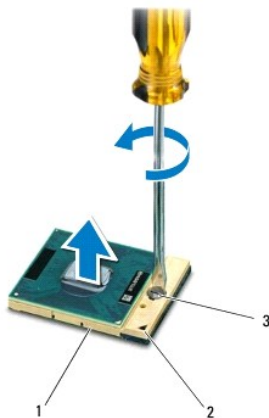
PRÉCAUTION : Seul un technicien d'entretien agréé devrait effectuer les réparations sur votre ordinateur. Les dommages causés par des interventions de maintenance non autorisées par Dell™ ne sont pas couverts par votre garantie.

PRÉCAUTION : Pour éviter une décharge électrostatique, raccordez-vous à la masse à l'aide d'un bracelet antistatique ou en touchant régulièrement une surface métallique non peinte (par exemple un connecteur sur le panneau arrière de l'ordinateur).

PRÉCAUTION : Pour éviter d'endommager la carte système, retirez la batterie principale (voir [Retrait de la batterie](#)) avant d'intervenir à l'intérieur de l'ordinateur.

Retrait du module de processeur

1. Suivez les instructions de la section [Avant de commencer](#).
 2. Retirez la batterie (reportez-vous à la [Retrait de la batterie](#)).
 3. Suivez les instructions de l'[étape 3](#) à l'[étape 18](#) dans la section [Retrait de la carte système](#).
 4. Retirez le dissipateur de chaleur du processeur (reportez-vous à la section [Retrait du dissipateur de chaleur du processeur](#)).
- PRÉCAUTION** : Pour éviter tout contact intermittent entre la vis à came du support ZIF et le processeur lorsque vous retirez et réinstallez ce dernier, appuyez légèrement au centre du processeur pendant que vous faites tourner la vis à came.
- PRÉCAUTION** : Pour éviter d'endommager le processeur, maintenez le tournevis perpendiculairement au processeur pour tourner la vis à came.
5. Pour desserrer le support ZIF, utilisez un petit tournevis plat et faites pivoter la vis à came du support ZIF dans le sens inverse des aiguilles d'une montre jusqu'à la butée de came.




1	support ZIF	2	coin de la broche 1
3	vis à came du support ZIF		

PRÉCAUTION : Pour assurer un refroidissement maximal du processeur, ne touchez pas les zones de transfert de chaleur sur le dissipateur de chaleur du processeur. Les matières grasses de la peau peuvent réduire les capacités de transfert de chaleur des tampons thermiques.


PRÉCAUTION : Pour retirer le module de processeur, tirez-le bien droit. Prenez garde à ne pas tordre les broches du module de processeur.

6. Retirez le module de processeur du support ZIF.
-

Réinstallation du module de processeur

 **REMARQUE :** En cas de pose d'un nouveau processeur, vous recevrez un nouvel ensemble de refroidissement, avec un tampon thermique ou un nouveau tampon thermique avec la documentation expliquant comment l'installer.


1. Suivez les instructions de la section [Avant de commencer](#).
2. Alignez le coin de la broche 1 du module de processeur sur le coin de la broche 1 du support ZIF, puis placez le module de processeur.

 **REMARQUE :** Le coin de la broche 1 du module de processeur comporte un triangle à aligner sur le triangle situé sur le coin de la broche 1 du support ZIF.

Lorsque le module de processeur est correctement installé, les quatre coins s'alignent à la même hauteur. Si un ou plusieurs coins du module sont plus élevés que les autres, le module est mal installé.

 **PRÉCAUTION :** Pour éviter d'endommager le module de processeur, maintenez le tournevis perpendiculairement au processeur pour tourner la vis à came.

3. Serrez le support ZIF en faisant tourner la vis à came dans le sens des aiguilles d'une montre pour fixer le module de processeur à la carte système.
4. Réinstallez le dissipateur de chaleur du processeur (reportez-vous à la section [Réinstallation du dissipateur de chaleur du processeur](#)).
5. Suivez les instructions de l'[étape 6](#) à l'[étape 22](#) dans la section [Réinstallation de la carte système](#).
6. Remettez la batterie en place (reportez-vous à la [Réinstallation de la batterie](#)).

 **PRÉCAUTION :** Avant d'allumer l'ordinateur, revissez toutes les vis et assurez-vous de ne laisser aucune vis non fixée à l'intérieur de l'ordinateur. Vous risqueriez d'endommager l'ordinateur.

[Retour à la page Contenu](#)

[Retour à la page Contenu](#)

Dissipateur de chaleur du processeur

Guide technique Dell™ Inspiron™ N7010

- [Retrait du dissipateur de chaleur du processeur](#)
- [Réinstallation du dissipateur de chaleur du processeur](#)

AVERTISSEMENT : Avant toute intervention à l'intérieur de votre ordinateur, consultez les consignes de sécurité livrées avec celui-ci. Pour plus d'informations sur les meilleures pratiques en matière de sécurité, consultez la page Regulatory Compliance (Conformité à la réglementation) à l'adresse suivante : www.dell.com/regulatory_compliance.

AVERTISSEMENT : Si vous retirez le dissipateur de chaleur du processeur de l'ordinateur alors qu'il est chaud, ne touchez pas au revêtement en métal du dissipateur de chaleur.

PRÉCAUTION : Seul un technicien d'entretien agréé devrait effectuer les réparations sur votre ordinateur. Les dommages causés par des interventions de maintenance non autorisées par Dell™ ne sont pas couverts par votre garantie.

PRÉCAUTION : Pour éviter une décharge électrostatique, raccordez-vous à la masse à l'aide d'un bracelet antistatique ou en touchant régulièrement une surface métallique non peinte (par exemple un connecteur sur le panneau arrière de l'ordinateur).

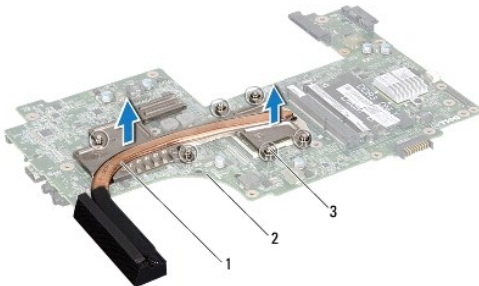
PRÉCAUTION : Pour éviter d'endommager la carte système, retirez la batterie principale (voir [Retrait de la batterie](#)) avant d'intervenir à l'intérieur de l'ordinateur.

Retrait du dissipateur de chaleur du processeur

1. Suivez les instructions de la section [Avant de commencer](#).
2. Retirez la batterie (reportez-vous à la section [Retrait de la batterie](#)).
3. Suivez les instructions de l'[étape 3](#) à l'[étape 18](#) dans la section [Retrait de la carte système](#).
4. Desserrez dans l'ordre (indiqué sur le dissipateur de chaleur du processeur) les vis imperdables qui fixent le dissipateur de chaleur à la carte système.

REMARQUE : L'aspect et le nombre de vis du dissipateur de chaleur du processeur peuvent varier en fonction du modèle de votre ordinateur.

5. Dégagez le dissipateur de chaleur du processeur de la carte système.



1	dissipateur de chaleur du processeur	2	carte système
3	vis imperdables (6)		


Réinstallation du dissipateur de chaleur du processeur

REMARQUE : Il est possible de réutiliser le tampon thermique d'origine en cas de réinstallation du processeur et du dissipateur de chaleur d'origine. Si vous remplacez le processeur ou le dissipateur de chaleur, utilisez le tampon thermique fourni dans le kit pour garantir une conductivité thermique appropriée.


REMARQUE : Cette procédure implique que vous avez déjà retiré le dissipateur de chaleur du processeur et que vous êtes prêt à le réinstaller.

1. Suivez les instructions de la section [Avant de commencer](#).

2. Alignez les vis imperdables du dissipateur de chaleur du processeur sur les trous de vis de la carte système, puis resserrez les vis dans l'ordre (indiqué sur le dissipateur de chaleur du processeur).

 **REMARQUE :** L'aspect et le nombre de vis du dissipateur de chaleur du processeur peuvent varier en fonction du modèle de votre ordinateur.

3. Suivez les instructions de l'[étape 6](#) à l'[étape 22](#) dans la section [Réinstallation de la carte système](#).
4. Remettez la batterie en place (reportez-vous à la [Réinstallation de la batterie](#)).

 **PRÉCAUTION :** Avant d'allumer l'ordinateur, revisez toutes les vis et assurez-vous de ne laisser aucune vis non fixée à l'intérieur de l'ordinateur. Vous risqueriez d'endommager l'ordinateur.

[Retour à la page Contenu](#)

[Retour à la page Contenu](#)

Carte fille

Guide technique Dell™ Inspiron™ N7010

- [Retrait de la carte fille](#)
- [Réinstallation de la carte fille](#)

⚠ AVERTISSEMENT : Avant toute intervention à l'intérieur de votre ordinateur, consultez les consignes de sécurité livrées avec celui-ci. Pour plus d'informations sur les meilleures pratiques en matière de sécurité, consultez la page Regulatory Compliance (Conformité à la réglementation) à l'adresse suivante : www.dell.com/regulatory_compliance.

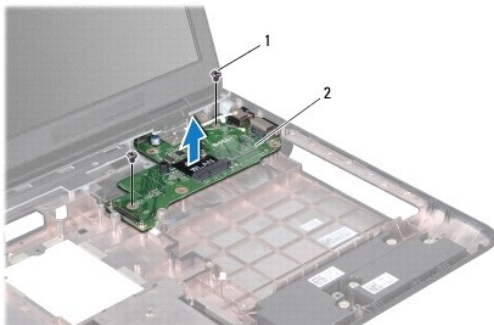
⚠ PRÉCAUTION : Seul un technicien d'entretien agréé devrait effectuer les réparations sur votre ordinateur. Les dommages causés par des interventions de maintenance non autorisées par Dell™ ne sont pas couverts par votre garantie.

⚠ PRÉCAUTION : Pour éviter une décharge électrostatique, raccordez-vous à la masse à l'aide d'un bracelet antistatique ou en touchant régulièrement une surface métallique non peinte (par exemple un connecteur sur le panneau arrière de l'ordinateur).

⚠ PRÉCAUTION : Pour éviter d'endommager la carte système, retirez la batterie principale (voir [Retrait de la batterie](#)) avant d'intervenir à l'intérieur de l'ordinateur.

Retrait de la carte fille

1. Suivez les instructions de la section [Avant de commencer](#).
2. Retirez la batterie (reportez-vous à la [Retrait de la batterie](#)).
3. Suivez les instructions de l'[étape 3](#) à l'[étape 17](#) dans la section [Retrait de la carte système](#).
4. Retirez les deux vis qui fixent la carte fille à la base de l'ordinateur.
5. Dégagez les connecteurs de la carte fille des logements sur l'ordinateur et ôtez la carte de la base de l'ordinateur.



1	vis (2)	2	carte fille
---	---------	---	-------------

Réinstallation de la carte fille

1. Suivez les instructions de la section [Avant de commencer](#).
2. Alignez les connecteurs sur la carte fille avec les logements sur l'ordinateur et remettez la carte dans la base de l'ordinateur.
3. Remettez les deux vis qui fixent la carte fille à la base de l'ordinateur.
4. Suivez les instructions de l'[étape 7](#) à l'[étape 22](#) dans la section [Réinstallation de la carte système](#).
5. Remettez la batterie en place (reportez-vous à la [Réinstallation de la batterie](#)).

△ **PRÉCAUTION** : Avant d'allumer l'ordinateur, revisez toutes les vis et assurez-vous de ne laisser aucune vis non fixée à l'intérieur de l'ordinateur. Vous risqueriez d'endommager l'ordinateur.

[Retour à la page Contenu](#)

[Retour à la page Contenu](#)

Écran

Guide technique Dell™ Inspiron™ N7010

- [Assemblage écran](#)
- [Cadre d'écran](#)
- [Panneau d'écran](#)
- [Charnières d'écran](#)
- [Protections de charnière](#)

⚠ AVERTISSEMENT : Avant toute intervention à l'intérieur de votre ordinateur, consultez les consignes de sécurité livrées avec celui-ci. Pour plus d'informations sur les meilleures pratiques en matière de sécurité, consultez la page Regulatory Compliance (Conformité à la réglementation) à l'adresse suivante : www.dell.com/regulatory_compliance.

⚠ PRÉCAUTION : Seul un technicien d'entretien agréé devrait effectuer les réparations sur votre ordinateur. Les dommages causés par des interventions de maintenance non autorisées par Dell™ ne sont pas couverts par votre garantie.

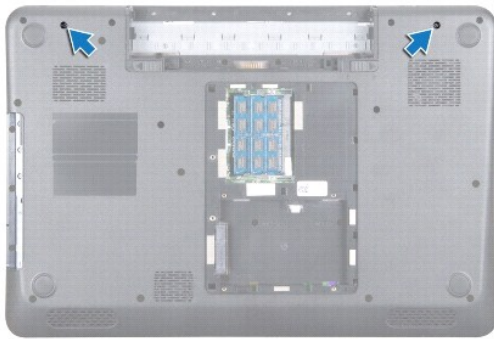
⚠ PRÉCAUTION : Pour éviter une décharge électrostatique, raccordez-vous à la masse à l'aide d'un bracelet antistatique ou en touchant régulièrement une surface métallique non peinte (par exemple un connecteur sur le panneau arrière de l'ordinateur).

⚠ PRÉCAUTION : Pour éviter d'endommager la carte système, retirez la batterie principale (voir [Retrait de la batterie](#)) avant d'intervenir à l'intérieur de l'ordinateur.

Assemblage écran

Retrait de l'assemblage écran

1. Suivez les instructions de la section [Avant de commencer](#).
2. Retirez la batterie (reportez-vous à la [Retrait de la batterie](#)).
3. Retirez le lecteur optique (voir [Retrait du lecteur optique](#)).
4. Retirez le cache de module (voir [Retrait du cache de module](#)).
5. Suivez les instructions de l'[étape 4](#) à l'[étape 6](#) dans la section [Retrait du disque dur](#).
6. Retirez les deux vis qui fixent l'assemblage écran à la base de l'ordinateur.



7. Retirez le clavier (reportez-vous à la section [Retrait du clavier](#)).
8. Retirez le repose-mains (voir [Retrait du repose-mains](#)).
9. Déconnectez les câbles d'antenne de la mini-carte.
10. Débranchez le câble de l'écran de son connecteur sur la carte système et retirez la vis de mise à la masse du câble de l'écran.

11. Placez l'assemblage écran en position, puis revissez les quatre vis (deux de chaque côté) qui fixent l'assemblage écran à la base de l'ordinateur.
12. Soulevez l'assemblage écran pour le dégager des ergots d'alignement sur la base de l'ordinateur.



1	assemblage écran	2	vis (4)
3	vis de mise à la masse du câble de l'écran	4	connecteur du câble d'écran
5	câbles d'antenne de la mini-carte		

Réinstallation de l'assemblage écran

1. Suivez les instructions de la section [Avant de commencer](#).
2. Alignez l'assemblage écran pour le dégager des ergots d'alignement sur la base de l'ordinateur.
3. Remettez les quatre vis qui fixent l'assemblage écran à la base de l'ordinateur.
4. Rebranchez le câble de l'écran sur son connecteur sur la carte système et revissez la vis de mise à la masse du câble de l'écran.
5. Branchez les câbles d'antenne de la mini-carte sur les connecteurs correspondants.
6. Retournez l'ordinateur et remettez en place les deux vis qui fixent l'assemblage écran à la base de l'ordinateur.
7. Réinstallez le repose-mains (voir [Réinstallation du repose-mains](#)).
8. Réinstallez le clavier (voir [Remise en place du clavier](#)).
9. Suivez les instructions de l'[étape 5](#) à l'[étape 7](#) dans la section [Réinstallation du disque dur](#).
10. Réinstallez le cache de module (voir [Réinstallation du cache de module](#)).
11. Réinstallez le lecteur optique (voir [Réinstallation du lecteur optique](#)).
12. Remettez la batterie en place (reportez-vous à la [Réinstallation de la batterie](#)).

⚠ PRÉCAUTION : Avant d'allumer l'ordinateur, revissez toutes les vis et assurez-vous de ne laisser aucune vis non fixée à l'intérieur de l'ordinateur. Vous risqueriez d'endommager l'ordinateur.

Cadre d'écran

Retrait du cadre de l'écran

⚠ PRÉCAUTION : Le cadre de l'écran est extrêmement fragile. Faites très attention lorsque vous le retirez, afin de ne pas l'endommager.

1. Suivez les instructions de la section [Avant de commencer](#).
2. Retirez l'assemblage écran (voir [Retrait de l'assemblage écran](#)).
3. Du bout des doigts, soulevez avec précaution le côté interne du cadre de l'écran.
4. Retirez le cadre de l'écran.



1	cadre de l'écran
---	------------------

Réinstallation du cadre de l'écran

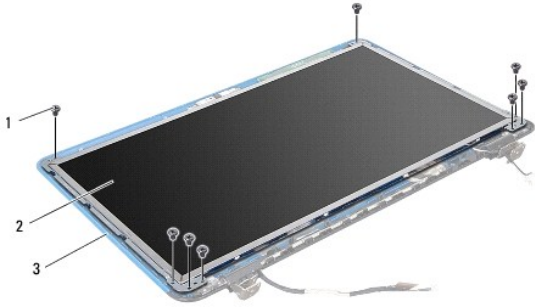
1. Suivez les instructions de la section [Avant de commencer](#).
2. Alignez le cadre de l'écran sur l'écran, puis enclenchez-le avec précaution.
3. Réinstallez l'assemblage écran (voir [Réinstallation de l'assemblage écran](#)).

⚠ PRÉCAUTION : Avant d'allumer l'ordinateur, revisez toutes les vis et assurez-vous de ne laisser aucune vis non fixée à l'intérieur de l'ordinateur. Vous risqueriez d'endommager l'ordinateur.

Panneau d'écran

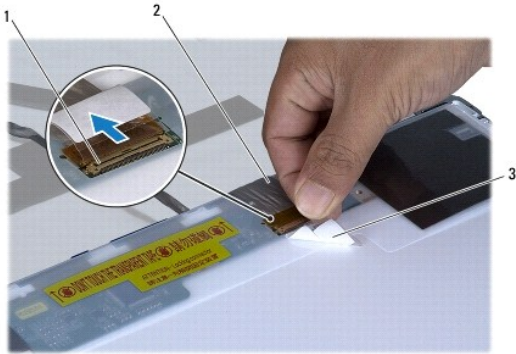
Retrait du panneau d'écran

1. Suivez les instructions de la section [Avant de commencer](#).
2. Retirez l'assemblage écran (voir [Retrait de l'assemblage écran](#)).
3. Retirez le cadre d'écran (voir [Retrait du cadre de l'écran](#)).
4. Retirez les huit vis qui fixent le panneau d'écran au capot de l'écran.



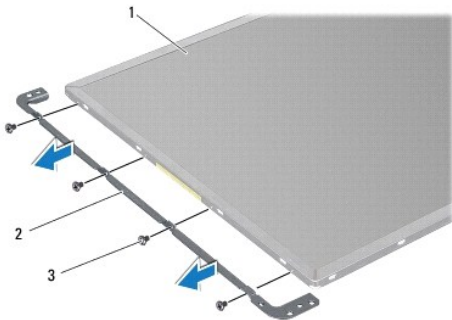
1	vis (8)	2	panneau d'écran
3	capot de l'écran		

5. Soulevez le panneau d'écran hors du capot de l'écran.
6. Retournez l'écran et posez-le sur une surface propre.
7. Soulevez la bande adhésive fixant le câble de l'écran au connecteur de la carte d'écran et débranchez ce câble.



1	connecteur de la carte d'écran	2	câble d'écran
3	adhésif		

8. Déposez les huit vis (quatre de chaque côté) qui fixent les pattes du panneau d'écran sur le panneau d'écran.



1	panneau d'écran	2	supports du panneau d'écran (2)
3	vis (8)		

Réinstallation de l'écran

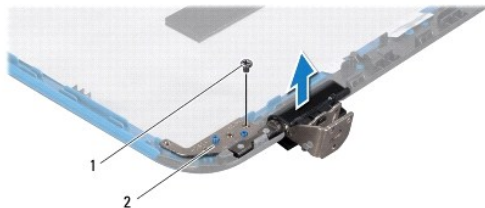
1. Suivez les instructions de la section [Avant de commencer](#).
2. Remettez les huit vis (quatre de chaque côté) qui fixent les pattes du panneau d'écran sur le panneau d'écran.
3. Branchez le câble de l'écran au connecteur de la carte d'écran et fixez-le avec le ruban adhésif.
4. Utilisez les ergots d'alignement pour positionner correctement l'écran sur le capot de l'écran.
5. Remettez les huit vis qui fixent le panneau d'écran au capot d'écran.
6. Réinstallez le cadre de l'affichage (voir [Réinstallation du cadre de l'écran](#)).
7. Remettez l'assemblage écran (voir [Réinstallation de l'assemblage écran](#)).

⚠ PRÉCAUTION : Avant d'allumer l'ordinateur, revisez toutes les vis et assurez-vous de ne laisser aucune vis non fixée à l'intérieur de l'ordinateur. Vous risqueriez d'endommager l'ordinateur.

Charnières d'écran

Retrait des charnières d'écran

1. Suivez les instructions de la section [Avant de commencer](#).
2. Retirez l'assemblage écran (voir [Retrait de l'assemblage écran](#)).
3. Retirez le cadre d'écran (voir [Retrait du cadre de l'écran](#)).
4. Retirez le panneau d'affichage (voir [Retrait du panneau d'écran](#)).
5. Retirez les deux vis (une de chaque côté) de fixation des charnières d'écran sur le capot d'écran, puis retirez les charnières de l'écran.



1	vis (2)	2	charnières de l'écran (2)
---	---------	---	---------------------------

Réinstallation des charnières d'écran

1. Suivez les instructions de la section [Avant de commencer](#).
2. Utilisez les ergots d'alignement pour positionner les charnières sur le capot de l'écran. Assurez-vous que les câbles d'antenne de la mini-carte et le câble d'écran passent sous l'ouverture des charnières.
3. Remettez en place les deux vis (une sur chaque charnière) qui fixent les charnières d'écran sur le capot de l'écran.
4. Réinstallez le panneau d'affichage (voir [Réinstallation de l'écran](#)).
5. Réinstallez le cadre de l'affichage (voir [Réinstallation du cadre de l'écran](#)).

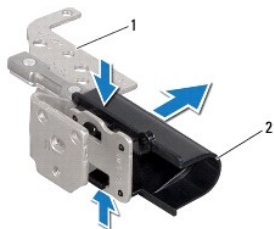
6. Réinstallez l'assemblage écran (voir [Réinstallation de l'assemblage écran](#)).

PRÉCAUTION : Avant d'allumer l'ordinateur, revisez toutes les vis et assurez-vous de ne laisser aucune vis non fixée à l'intérieur de l'ordinateur. Vous risqueriez d'endommager l'ordinateur.

Protections de charnière

Retrait des protections de charnière

1. Suivez les instructions de la section [Avant de commencer](#).
2. Retirez l'assemblage écran (voir [Retrait de l'assemblage écran](#)).
3. Retirez le cadre d'écran (voir [Retrait du cadre de l'écran](#)).
4. Retirez le panneau d'écran (voir [Retrait du panneau d'écran](#)).
5. Retirez les charnières de l'écran (voir [Retrait des charnières d'écran](#)).
6. Appuyez sur les protections de charnière pour les libérer de leurs logements dans les charnières de l'écran.
7. Soulevez les protections de charnière et retirez-les des charnières de l'écran.



1	charnières de l'écran (2)	2	protections de charnière (2)
---	---------------------------	---	------------------------------

Réinstallation des protections de charnière

1. Suivez les instructions de la section [Avant de commencer](#).
2. Installez les protections de charnière sur les charnières de l'écran, puis enclenchez-les.
3. Réinstallez les charnières de l'écran (voir [Réinstallation des charnières d'écran](#)).
4. Réinstallez le panneau d'affichage (voir [Réinstallation de l'écran](#)).
5. Réinstallez le cadre de l'affichage (voir [Réinstallation du cadre de l'écran](#)).
6. Réinstallez l'assemblage écran (voir [Réinstallation de l'assemblage écran](#)).

PRÉCAUTION : Avant d'allumer l'ordinateur, revisez toutes les vis et assurez-vous de ne laisser aucune vis non fixée à l'intérieur de l'ordinateur.

[Retour à la page Contenu](#)

[Retour à la page Contenu](#)

Ventilateur du processeur

Guide technique Dell™ Inspiron™ N7010

- [Retrait du ventilateur du processeur](#)
- [Réinstallation du ventilateur du processeur](#)

AVERTISSEMENT : Avant toute intervention à l'intérieur de votre ordinateur, consultez les consignes de sécurité livrées avec celui-ci. Pour plus d'informations sur les meilleures pratiques en matière de sécurité, consultez la page Regulatory Compliance (Conformité à la réglementation) à l'adresse suivante : www.dell.com/regulatory_compliance.

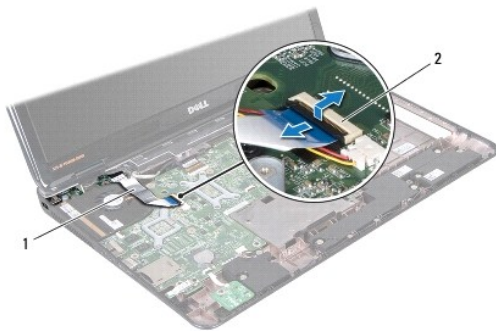
PRÉCAUTION : Seul un technicien d'entretien agréé devrait effectuer les réparations sur votre ordinateur. Les dommages causés par des interventions de maintenance non autorisées par Dell™ ne sont pas couverts par votre garantie.

PRÉCAUTION : Pour éviter une décharge électrostatique, raccordez-vous à la masse à l'aide d'un bracelet antistatique ou en touchant régulièrement une surface métallique non peinte (par exemple un connecteur sur le panneau arrière de l'ordinateur).

PRÉCAUTION : Pour éviter d'endommager la carte système, retirez la batterie principale (voir [Retrait de la batterie](#)) avant d'intervenir à l'intérieur de l'ordinateur.

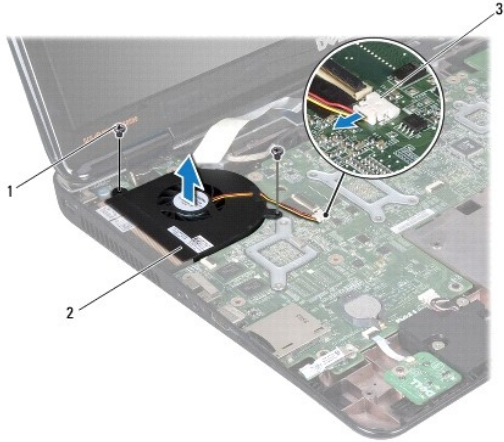
Retrait du ventilateur du processeur

1. Suivez les instructions de la section [Avant de commencer](#).
2. Retirez la batterie (reportez-vous à la section [Retrait de la batterie](#)).
3. Retirez le cache de module (voir [Retrait du cache de module](#)).
4. Suivez les instructions de l'[étape 4](#) à l'[étape 6](#) dans la section [Retrait du disque dur](#).
5. Retirez le lecteur optique (voir [Retrait du lecteur optique](#)).
6. Retirez le clavier (reportez-vous à la section [Retrait du clavier](#)).
7. Retirez le repose-mains (voir [Retrait du repose-mains](#)).
8. Soulevez le loquet du connecteur et déconnectez le câble de carte d'E/S du connecteur de la carte système.



1	câble de la carte d'E/S	2	câble du connecteur de la carte d'E/S
---	-------------------------	---	---------------------------------------

9. Débranchez le câble du ventilateur du processeur de son connecteur sur la carte système.
10. Retirez les deux vis qui fixent le ventilateur du processeur à la base de l'ordinateur.
11. Soulevez le ventilateur du processeur pour le retirer de la base de l'ordinateur.



1	vis (2)	2	ventilateur du processeur
3	connecteur du câble du ventilateur du processeur		

Réinstallation du ventilateur du processeur

1. Suivez les instructions de la section [Avant de commencer](#).
2. Positionnez le ventilateur du processeur dans la base de l'ordinateur.
3. Remettez en place les deux vis qui fixent le ventilateur du processeur à la base de l'ordinateur.
4. Branchez le câble du ventilateur du processeur sur son connecteur sur la carte système.
5. Insérez le câble de la carte d'E/S dans son connecteur sur la carte système, puis appuyez sur le loquet du connecteur pour maintenir le câble en place.
6. Réinstallez le repose-mains (voir [Réinstallation du repose-mains](#)).
7. Réinstallez le clavier (voir [Remise en place du clavier](#)).
8. Réinstallez le lecteur optique (voir [Réinstallation du lecteur optique](#)).
9. Suivez les instructions de l'[étape 5](#) à l'[étape 7](#) dans la section [Réinstallation du disque dur](#).
10. Réinstallez le cache de module (voir [Réinstallation du cache de module](#)).
11. Réinstallez la batterie (voir [Réinstallation de la batterie](#)).

⚠ PRÉCAUTION : Avant d'allumer l'ordinateur, revisez toutes les vis et assurez-vous de ne laisser aucune vis non fixée à l'intérieur de l'ordinateur. Vous risqueriez d'endommager l'ordinateur.

[Retour à la page Contenu](#)

[Retour à la page Contenu](#)

Disque dur

Guide technique Dell™ Inspiron™ N7010

- [Retrait du disque dur](#)
- [Réinstallation du disque dur](#)

⚠ AVERTISSEMENT : Avant toute intervention à l'intérieur de votre ordinateur, consultez les consignes de sécurité livrées avec celui-ci. Pour plus d'informations sur les meilleures pratiques en matière de sécurité, consultez la page Regulatory Compliance (Conformité à la réglementation) à l'adresse suivante : www.dell.com/regulatory_compliance.

⚠ AVERTISSEMENT : Si vous retirez le disque dur de l'ordinateur lorsqu'il est chaud, ne touchez pas son revêtement en métal.

⚠ PRÉCAUTION : Seul un technicien d'entretien agréé devrait effectuer les réparations sur votre ordinateur. Les dommages causés par une personne non autorisée par Dell ne sont pas couverts par votre garantie.

⚠ PRÉCAUTION : Pour éviter toute perte de données, éteignez votre ordinateur (reportez-vous à la [Mise hors tension de l'ordinateur](#)) avant de retirer le disque dur. Ne retirez pas le disque dur tant que l'ordinateur est en fonctionnement ou en veille.

⚠ PRÉCAUTION : Pour éviter d'endommager la carte système, retirez la batterie principale (voir [Retrait de la batterie](#)) avant d'intervenir à l'intérieur de l'ordinateur.

⚠ PRÉCAUTION : Pour éviter une décharge électrostatique, raccordez-vous à la masse à l'aide d'un bracelet antistatique ou en touchant régulièrement une surface métallique non peinte (par exemple un connecteur sur le panneau arrière de l'ordinateur).

⚠ PRÉCAUTION : Les disques durs sont très fragiles. Faites très attention lorsque vous manipulez le disque dur.

🔍 REMARQUE : Dell ne garantit ni la compatibilité ni la prise en charge des unités de disque dur provenant d'autres sources que Dell.

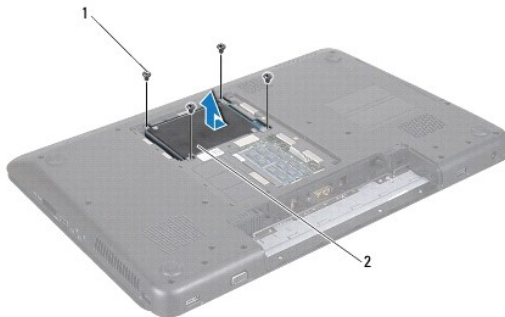
🔍 REMARQUE : Si vous installez un disque dur provenant de sources autres que Dell, vous devez installer un système d'exploitation, des pilotes et des utilitaires sur le nouveau disque dur (voir le *Guide technique Dell*).

Retrait du disque dur

1. Suivez les instructions de la section [Avant de commencer](#).
2. Retirez la batterie (reportez-vous à la [Retrait de la batterie](#)).
3. Retirez le cache de module (voir [Retrait du cache de module](#)).

⚠ PRÉCAUTION : Lorsque le disque dur n'est pas dans l'ordinateur, placez-le dans son emballage protecteur antistatique (voir «Protection contre les décharges électrostatiques» dans les consignes de sécurité fournies avec l'ordinateur).

4. Retirez les quatre vis qui fixent l'assemblage disque dur à la base de l'ordinateur.
5. À l'aide de la languette de retrait, faites glisser l'assemblage disque dur vers la gauche, puis soulevez-le pour le débrancher de son connecteur sur la carte système.
6. Retirez l'assemblage disque dur de la base de l'ordinateur.



1	vis (4)	2	assemblage du disque dur
---	---------	---	--------------------------

7. Retirez les quatre vis qui fixent le support du disque dur à celui-ci.
8. Retirez le disque dur de son support.



1	vis (4)	2	disque dur
3	support du disque dur		

Réinstallation du disque dur

1. Suivez les instructions de la section [Avant de commencer](#).
2. Sortez le nouveau disque dur de son emballage.
Conservez cet emballage d'origine pour l'utiliser à nouveau lors du stockage ou de l'expédition du disque dur.
3. Placez le disque dur dans son support.
4. Remettez les quatre vis de fixation du support sur le disque dur.
5. Positionnez l'assemblage disque dur dans la base de l'ordinateur.
6. Poussez l'assemblage disque dur vers la droite pour le connecter au connecteur de la carte système.
7. Remettez en place les quatre vis qui fixent l'assemblage disque dur à la base de l'ordinateur.
8. Réinstallez le cache de module (voir [Réinstallation du cache de module](#)).
9. Remettez la batterie en place (reportez-vous à la [Réinstallation de la batterie](#)).

⚠ PRÉCAUTION : Avant d'allumer l'ordinateur, revisez toutes les vis et assurez-vous de ne laisser aucune vis non fixée à l'intérieur de l'ordinateur. Vous risqueriez d'endommager l'ordinateur.

10. Installez le système d'exploitation de votre ordinateur, si nécessaire. Voir «Restauration du système d'exploitation» dans le *Guide d'installation*.
11. Installez les pilotes et utilitaires de votre ordinateur, si nécessaire. Pour en savoir plus, reportez-vous au *Guide technique Dell*.

[Retour à la page Contenu](#)

[Retour à la page Contenu](#)

Cache du milieu

Guide technique Dell™ Inspiron™ N7010

- [Retrait du cache du milieu](#)
- [Réinstallation du cache du milieu](#)

AVERTISSEMENT : Avant toute intervention à l'intérieur de votre ordinateur, consultez les consignes de sécurité livrées avec celui-ci. Pour plus d'informations sur les meilleures pratiques en matière de sécurité, consultez la page Regulatory Compliance (Conformité à la réglementation) à l'adresse suivante : www.dell.com/regulatory_compliance.

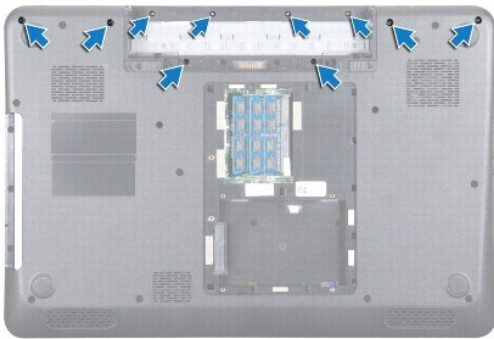
PRÉCAUTION : Pour éviter une décharge électrostatique, raccordez-vous à la masse à l'aide d'un bracelet antistatique ou en touchant régulièrement une surface métallique non peinte (par exemple un connecteur sur le panneau arrière de l'ordinateur).

PRÉCAUTION : Seul un technicien d'entretien agréé devrait effectuer les réparations sur votre ordinateur. Les dommages causés par des interventions de maintenance non autorisées par Dell™ ne sont pas couverts par votre garantie.

PRÉCAUTION : Pour éviter d'endommager la carte système, retirez la batterie principale (voir [Retrait de la batterie](#)) avant d'intervenir à l'intérieur de l'ordinateur.

Retrait du cache du milieu

1. Suivez les instructions de la section [Avant de commencer](#).
2. Retirez la batterie (reportez-vous à la [Retrait de la batterie](#)).
3. Retirez le lecteur optique (voir [Retrait du lecteur optique](#)).
4. Retirez le cache de module (voir [Retrait du cache de module](#)).
5. Suivez les instructions de l'[étape 4](#) à l'[étape 6](#) dans la section [Retrait du disque dur](#).
6. Retirez les dix vis qui fixent le cache du milieu à la base de l'ordinateur.



7. Retirez le clavier (reportez-vous à la section [Retrait du clavier](#)).
8. Retirez le repose-mains (voir [Retrait du repose-mains](#)).
9. Retirez l'ensemble écran (voir [Retrait de l'assemblage écran](#)).
10. Retirez les quatre languettes qui fixent le cache du milieu à la base de l'ordinateur.
11. Soulevez le cache du milieu pour le retirer de la base de l'ordinateur.



1	cache du milieu
---	-----------------

Réinstallation du cache du milieu

1. Suivez les instructions de la section [Avant de commencer](#).
2. Alignez les quatre languettes du cache du milieu sur les emplacements de la base de l'ordinateur et enclenchez le cache du milieu.
3. Retournez l'ordinateur et remettez en place les dix vis qui fixent le cache du milieu à la base de l'ordinateur.
4. Réinstallez l'ensemble écran (voir [Réinstallation de l'assemblage écran](#)).
5. Retirez le repose-mains (voir [Réinstallation du repose-mains](#)).
6. Réinstallez le clavier (voir [Remise en place du clavier](#)).
7. Suivez les instructions de l'[étape 5](#) à l'[étape 7](#) dans la section [Réinstallation du disque dur](#).
8. Réinstallez le cache de module (voir [Réinstallation du cache de module](#)).
9. Réinstallez le lecteur optique (reportez-vous à la section [Réinstallation du lecteur optique](#)).
10. Remettez la batterie en place (reportez-vous à la [Réinstallation de la batterie](#)).

⚠ PRÉCAUTION : Avant d'allumer l'ordinateur, revisez toutes les vis et assurez-vous de ne laisser aucune vis non fixée à l'intérieur de l'ordinateur. Vous risqueriez d'endommager l'ordinateur.

[Retour à la page Contenu](#)

[Retour à la page Contenu](#)

Carte d'E/S

Guide technique Dell™ Inspiron™ N7010

- [Retrait de la carte d'E/S](#)
- [Réinstallation de la carte d'E/S](#)

⚠ AVERTISSEMENT : Avant toute intervention à l'intérieur de votre ordinateur, consultez les consignes de sécurité livrées avec celui-ci. Pour plus d'informations sur les meilleures pratiques en matière de sécurité, consultez la page Regulatory Compliance (Conformité à la réglementation) à l'adresse suivante : www.dell.com/regulatory_compliance.

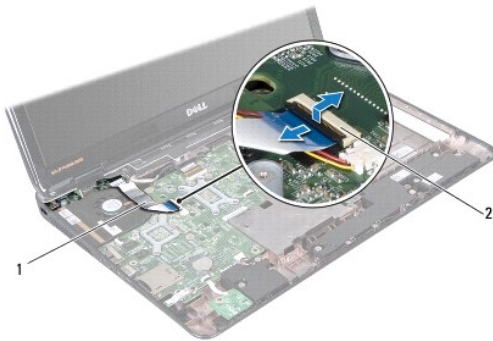
⚠ PRÉCAUTION : Seul un technicien d'entretien agréé devrait effectuer les réparations sur votre ordinateur. Les dommages causés par des interventions de maintenance non autorisées par Dell™ ne sont pas couverts par votre garantie.

⚠ PRÉCAUTION : Pour éviter une décharge électrostatique, raccordez-vous à la masse à l'aide d'un bracelet antistatique ou en touchant régulièrement une surface métallique non peinte (par exemple un connecteur sur le panneau arrière de l'ordinateur).

⚠ PRÉCAUTION : Pour éviter d'endommager la carte système, retirez la batterie principale (voir [Retrait de la batterie](#)) avant d'intervenir à l'intérieur de l'ordinateur.

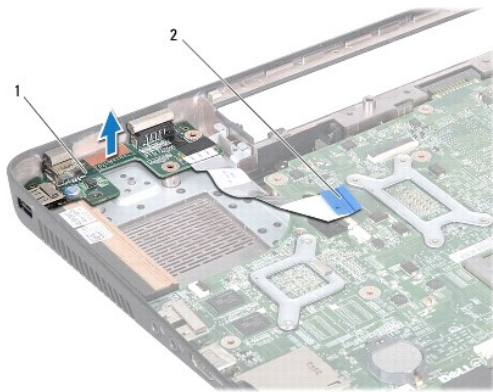
Retrait de la carte d'E/S

1. Suivez les instructions de la section [Avant de commencer](#).
2. Retirez la batterie (reportez-vous à la [Retrait de la batterie](#)).
3. Retirez le cache de module (voir [Retrait du cache de module](#)).
4. Suivez les instructions de l'[étape 4](#) à l'[étape 6](#) dans la section [Retrait du disque dur](#).
5. Retirez le lecteur optique (voir [Retrait du lecteur optique](#)).
6. Retirez le clavier (reportez-vous à la section [Retrait du clavier](#)).
7. Retirez le repose-mains (voir [Retrait du repose-mains](#)).
8. Débranchez le câble de la carte d'E/S du connecteur sur la carte système.



1	câble de la carte d'E/S	2	câble du connecteur de la carte d'E/S
---	-------------------------	---	---------------------------------------

9. Retirez le ventilateur du processeur (voir [Retrait du ventilateur du processeur](#)).
10. Retirez l'ensemble écran (voir [Retrait de l'assemblage écran](#)).
11. Retirez le cache du milieu (voir [Retrait du cache du milieu](#)).
12. Soulevez la carte d'E/S et retirez-la de la base de l'ordinateur.



1	carte d'E/S	2	câble de la carte d'E/S
---	-------------	---	-------------------------

Réinstallation de la carte d'E/S

1. Suivez les instructions de la section [Avant de commencer](#).
2. Alignez les connecteurs de la carte d'E/S sur les encoches de la base de l'ordinateur et appuyez sur la carte jusqu'à ce qu'elle soit correctement enclenchée.
3. Réinstallez le cache du milieu (voir [Réinstallation du cache du milieu](#)).
4. Réinstallez l'ensemble écran (voir [Réinstallation de l'assemblage écran](#)).
5. Réinstallez le ventilateur du processeur (voir [Réinstallation du ventilateur du processeur](#)).
6. Branchez le câble de la carte d'E/S au connecteur sur la carte système.
7. Retirez le repose-mains (voir [Réinstallation du repose-mains](#)).
8. Réinstallez le clavier (voir [Remise en place du clavier](#)).
9. Suivez les instructions de l'[étape 5](#) à l'[étape 7](#) dans la section [Réinstallation du disque dur](#).
10. Réinstallez le cache de module (voir [Réinstallation du cache de module](#)).
11. Réinstallez le lecteur optique (voir [Réinstallation du lecteur optique](#)).
12. Remettez la batterie en place (reportez-vous à la [Réinstallation de la batterie](#)).

⚠ PRÉCAUTION : Avant d'allumer l'ordinateur, revissez toutes les vis et assurez-vous de ne laisser aucune vis non fixée à l'intérieur de l'ordinateur. Vous risqueriez d'endommager l'ordinateur.

[Retour à la page Contenu](#)

[Retour à la page Contenu](#)

Clavier

Guide technique Dell™ Inspiron™ N7010

- [Retrait du clavier](#)
- [Remise en place du clavier](#)

⚠ AVERTISSEMENT : Avant toute intervention à l'intérieur de votre ordinateur, consultez les consignes de sécurité livrées avec celui-ci. Pour plus d'informations sur les meilleures pratiques en matière de sécurité, consultez la page Regulatory Compliance (Conformité à la réglementation) à l'adresse suivante : www.dell.com/regulatory_compliance.

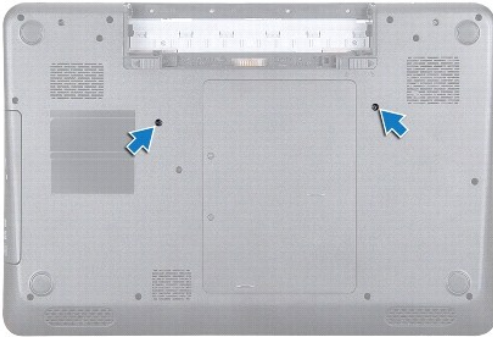
⚠ PRÉCAUTION : Seul un technicien d'entretien agréé devrait effectuer les réparations sur votre ordinateur. Les dommages causés par des interventions de maintenance non autorisées par Dell™ ne sont pas couverts par votre garantie.

⚠ PRÉCAUTION : Pour éviter une décharge électrostatique, raccordez-vous à la masse à l'aide d'un bracelet antistatique ou en touchant régulièrement une surface métallique non peinte (par exemple un connecteur sur le panneau arrière de l'ordinateur).

⚠ PRÉCAUTION : Pour éviter d'endommager la carte système, retirez la batterie principale (voir [Retrait de la batterie](#)) avant d'intervenir à l'intérieur de l'ordinateur.

Retrait du clavier

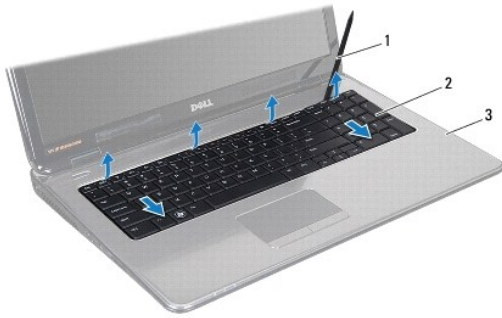
1. Suivez les instructions de la section [Avant de commencer](#).
2. Retirez la batterie (reportez-vous à la [Retrait de la batterie](#)).
3. Retirez les deux vis qui fixent le clavier à la base de l'ordinateur.



4. Remettez l'ordinateur à l'endroit et ouvrez l'écran au maximum.

⚠ PRÉCAUTION : Les couvertures des touches du clavier sont fragiles, facilement délogées et leur remise en place exige beaucoup de temps. Faites plus particulièrement attention au cours du retrait et de la manipulation du clavier.

5. Appuyez sur le clavier et faites-le glisser le plus possible vers le bas.
6. Glissez une pointe en plastique entre le clavier et le repose-mains, soulevez le clavier et dégagez-le des pattes du repose-mains.



1	pointe en plastique	2	clavier
3	repose-mains		

- Dégagez le clavier vers le haut et faites glisser les cinq pattes au dessous du clavier hors de leurs fentes sur le repose-mains.

⚠ PRÉCAUTION : Faites très attention lorsque vous retirez et manipulez le clavier. Sinon, vous risqueriez de rayer l'écran.


- En tirant avec précautions sur le clavier, orientez-le vers l'écran.
- Soulevez le loquet du connecteur, puis tirez sur la languette de retrait pour débrancher le câble du clavier de son connecteur sur la carte système.
- Retirez le clavier de l'ordinateur.



1	languettes du clavier (5)	2	loquet du connecteur
---	---------------------------	---	----------------------

Remise en place du clavier

- Suivez les instructions de la section [Avant de commencer](#).
- Insérez le câble du clavier dans son connecteur sur la carte système, puis appuyez sur le loquet du connecteur pour maintenir le câble en place.
- Insérez les pattes du clavier dans les fentes du repose-mains, puis appuyez sur le clavier pour le mettre en place.
- Exercez une légère pression le long du bord du clavier puis faites-le glisser vers le haut pour le fixer sous les languettes du repose-mains.
- Retournez l'ordinateur et revissez les deux vis qui fixent le clavier à la base de l'ordinateur.
- Remettez la batterie en place (reportez-vous à la [Réinstallation de la batterie](#)).

 **PRÉCAUTION** : Avant d'allumer l'ordinateur, revisez toutes les vis et assurez-vous de ne laisser aucune vis non fixée à l'intérieur de l'ordinateur. Vous risqueriez d'endommager l'ordinateur.

[Retour à la page Contenu](#)

[Retour à la page Contenu](#)

Carte des voyants d'état

Guide technique Dell™ Inspiron™ N7010

- [Retrait du panneau des voyants d'état](#)
- [Réinstallation de la carte de voyants d'état](#)

AVERTISSEMENT : Avant toute intervention à l'intérieur de votre ordinateur, consultez les consignes de sécurité livrées avec celui-ci. Pour plus d'informations sur les meilleures pratiques en matière de sécurité, consultez la page Regulatory Compliance (Conformité à la réglementation) à l'adresse suivante : www.dell.com/regulatory_compliance.

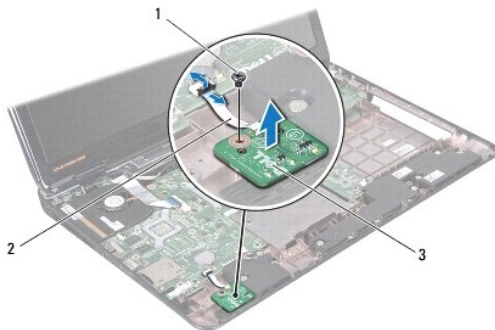
PRÉCAUTION : Seul un technicien d'entretien agréé devrait effectuer les réparations sur votre ordinateur. Les dommages causés par des interventions de maintenance non autorisées par Dell™ ne sont pas couverts par votre garantie.

PRÉCAUTION : Pour éviter une décharge électrostatique, raccordez-vous à la masse à l'aide d'un bracelet antistatique ou en touchant régulièrement une surface métallique non peinte (par exemple un connecteur sur le panneau arrière de l'ordinateur).

PRÉCAUTION : Pour éviter d'endommager la carte système, retirez la batterie principale (voir [Retrait de la batterie](#)) avant d'intervenir à l'intérieur de l'ordinateur.

Retrait du panneau des voyants d'état


1. Suivez les instructions de la section [Avant de commencer](#).
2. Retirez la batterie (reportez-vous à la [Retrait de la batterie](#)).
3. Retirez le lecteur optique (voir [Retrait du lecteur optique](#)).
4. Retirez le cache de module (voir [Retrait du cache de module](#)).
5. Suivez les instructions de l'[étape 4](#) à l'[étape 6](#) dans la section [Retrait du disque dur](#).
6. Retirez le clavier (reportez-vous à la section [Retrait du clavier](#)).
7. Retirez le repose-mains (voir [Retrait du repose-mains](#)).
8. Soulevez le loquet du connecteur pour déconnecter le câble de la carte des voyants d'état du connecteur de la carte système.
9. Retirez la vis de fixation de la carte de voyants d'état sur la base de l'ordinateur.
10. Soulevez la carte de voyants d'état pour la sortir de l'ordinateur.



1	vis	2	câble de carte de voyants d'état
3	carte de voyants d'état		

Réinstallation de la carte de voyants d'état

1. Suivez les instructions de la section [Avant de commencer](#).
2. Alignez les trous de vis sur la carte de voyants d'état avec les trous de vis sur la base de l'ordinateur.
3. Remettez en place la vis de fixation de la carte de voyants d'état sur la base de l'ordinateur.
4. Insérez le câble de la carte de voyants d'état dans son connecteur sur la carte système, puis appuyez sur le loquet du connecteur pour maintenir le câble en place.
5. Réinstallez le repose-mains (voir [Réinstallation du repose-mains](#)).
6. Réinstallez le clavier (voir [Remise en place du clavier](#)).
7. Réinstallez le lecteur optique (voir [Réinstallation du lecteur optique](#)).
8. Suivez les instructions de l'[étape 5](#) à l'[étape 7](#) dans la section [Réinstallation du disque dur](#).
9. Réinstallez le cache de module (voir [Réinstallation du cache de module](#)).
10. Remettez la batterie en place (reportez-vous à la [Réinstallation de la batterie](#)).

 **PRÉCAUTION** : Avant d'allumer l'ordinateur, revisez toutes les vis et assurez-vous de ne laisser aucune vis non fixée à l'intérieur de l'ordinateur. Vous risqueriez d'endommager l'ordinateur.

[Retour à la page Contenu](#)

[Retour à la page Contenu](#)

Barrette(s) de mémoire

Guide technique Dell™ Inspiron™ N7010

- [Retrait des barrettes de mémoire](#)
- [Réinstallation des barrettes de mémoire](#)

AVERTISSEMENT : Avant toute intervention à l'intérieur de votre ordinateur, consultez les consignes de sécurité livrées avec celui-ci. Pour plus d'informations sur les meilleures pratiques en matière de sécurité, consultez la page Regulatory Compliance (Conformité à la réglementation) à l'adresse suivante : www.dell.com/regulatory_compliance.

PRÉCAUTION : Seul un technicien d'entretien agréé devrait effectuer les réparations sur votre ordinateur. Les dommages causés par des interventions de maintenance non autorisées par Dell™ ne sont pas couverts par votre garantie.

PRÉCAUTION : Pour éviter une décharge électrostatique, raccordez-vous à la masse à l'aide d'un bracelet antistatique ou en touchant régulièrement une surface métallique non peinte (par exemple un connecteur sur le panneau arrière de l'ordinateur).

PRÉCAUTION : Pour éviter d'endommager la carte système, retirez la batterie principale (voir [Retrait de la batterie](#)) avant d'intervenir à l'intérieur de l'ordinateur.

Vous pouvez augmenter la mémoire de votre ordinateur en installant des barrettes de mémoire sur la carte système. Reportez-vous à la section sur les «Spécifications» de votre *Guide d'installation* à l'adresse support.dell.com/manuals pour plus d'informations sur la mémoire prise en charge par votre ordinateur.

REMARQUE : Les barrettes de mémoire achetées chez Dell™ sont couvertes par la garantie de votre ordinateur.

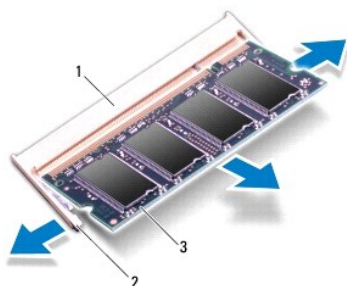
Votre ordinateur dispose de deux logements SODIMM, DIMM A et DIMM B, accessibles à l'utilisateur par le fond de l'ordinateur.

Retrait des barrettes de mémoire

1. Suivez les instructions de la section [Avant de commencer](#).
2. Retirez la batterie (reportez-vous à la [Retrait de la batterie](#)).
3. Retirez le cache de module (voir [Retrait du cache de module](#)).

PRÉCAUTION : Pour éviter d'endommager le connecteur de la barrette de mémoire, n'utilisez pas d'outil pour écarter les pinces de fixation de la barrette de mémoire.

4. Du bout des doigts, écarter avec précaution les clips de fixation situés à chaque extrémité du connecteur du module de mémoire jusqu'à ce que le module sorte.
5. Retirez la barrette de mémoire de son connecteur.



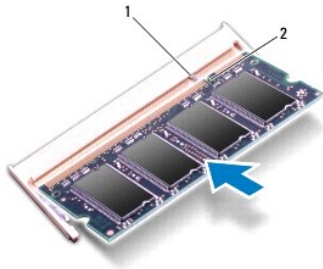
1	connecteur de barrette de mémoire	2	pinces de fixation (2)
3	module de mémoire		

Réinstallation des barrettes de mémoire

PRÉCAUTION : Si vous devez installer des barrettes de mémoire dans deux connecteurs, installez une barrette de mémoire dans le connecteur «DIMM A» avant d'en installer une dans le connecteur «DIMM B».

1. Suivez les instructions de la section [Avant de commencer](#).
2. Alignez l'encoche de la barrette de mémoire avec la languette du connecteur de la barrette de mémoire.
3. Insérez fermement la barrette dans son logement à un angle de 45 degrés, puis appuyez dessus jusqu'à ce qu'elle s'enclenche. Si vous n'entendez pas de déclic, retirez la barrette et réinstallez-la.

REMARQUE : Si la barrette de mémoire n'est pas installée correctement, l'ordinateur risque de ne pas pouvoir démarrer.



1	languette	2	encoche
---	-----------	---	---------

4. Réinstallation du cache de module (voir [Réinstallation du cache de module](#)).
5. Réinstallez la batterie (voir [Réinstallation de la batterie](#)) ou connectez l'adaptateur secteur à votre ordinateur et à la prise murale.

PRÉCAUTION : Avant d'allumer l'ordinateur, revisez toutes les vis et assurez-vous de ne laisser aucune vis non fixée à l'intérieur de l'ordinateur. Vous risqueriez d'endommager l'ordinateur.

6. Allumez l'ordinateur.

Au démarrage, l'ordinateur détecte la ou les barrettes de mémoire et met automatiquement à jour les informations de configuration du système.

Pour confirmer la quantité de mémoire installée dans l'ordinateur :

Windows Vista® :

Cliquez sur **Démarrer** → Aide et support → **Dell System Information (Informations sur le système Dell)**.

Windows® 7 :

Cliquez sur **Démarrer** → Panneau de configuration → **Système et maintenance** → **Système**.

[Retour à la page Contenu](#)

[Retour à la page Contenu](#)

Mini-carte sans fil

Guide technique Dell™ Inspiron™ N7010

- [Retrait de la mini-carte](#)
- [Réinstallation de la mini-carte](#)

AVERTISSEMENT : Avant toute intervention à l'intérieur de votre ordinateur, consultez les consignes de sécurité livrées avec celui-ci. Pour plus d'informations sur les meilleures pratiques en matière de sécurité, consultez la page Regulatory Compliance (Conformité à la réglementation) à l'adresse suivante : www.dell.com/regulatory_compliance.

PRÉCAUTION : Seul un technicien d'entretien agréé devrait effectuer les réparations sur votre ordinateur. Les dommages causés par des interventions de maintenance non autorisées par Dell™ ne sont pas couverts par votre garantie.

PRÉCAUTION : Pour éviter une décharge électrostatique, raccordez-vous à la masse à l'aide d'un bracelet antistatique ou en touchant régulièrement une surface métallique non peinte (par exemple un connecteur sur le panneau arrière de l'ordinateur).

PRÉCAUTION : Pour éviter d'endommager la carte système, retirez la batterie principale (voir [Retrait de la batterie](#)) avant d'intervenir à l'intérieur de l'ordinateur.

PRÉCAUTION : Lorsque la mini-carte n'est pas dans l'ordinateur, placez-la dans son emballage protecteur antistatique (voir la section «Protection contre les décharges électrostatiques» des consignes de sécurité fournies avec l'ordinateur).

REMARQUE : Dell ne garantit ni la compatibilité ni la prise en charge des mini-cartes provenant de sources autres que Dell.

REMARQUE : Selon la configuration de votre ordinateur lors de l'achat, le logement pour mini-carte peut être vide ou comporter une mini-carte.

Si vous avez commandé une mini-carte sans fil avec votre ordinateur, la carte est déjà installée.

Votre ordinateur prend en charge :

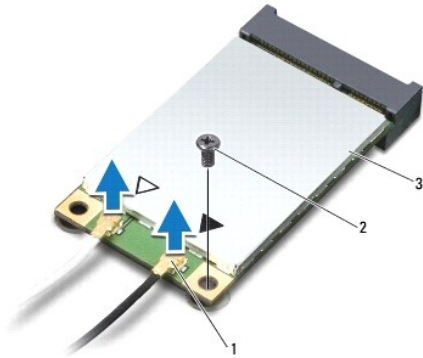
1. Un logement de mini-carte demi-hauteur — carte réseau local sans fil (WLAN), Wi-Fi ou WiMax (Worldwide Interoperability for Microwave Access)

Retrait de la mini-carte

1. Suivez les instructions de la section [Avant de commencer](#).
2. Retirez la batterie (reportez-vous à la [Retrait de la batterie](#)).
3. Retirez le cache de module (voir [Retrait du cache de module](#)).
4. Suivez les instructions de l'[étape 4](#) à l'[étape 6](#) dans la section [Retrait du disque dur](#).
5. Retirez le lecteur optique (voir [Retrait du lecteur optique](#)).
6. Retirez le clavier (reportez-vous à la section [Retrait du clavier](#)).
7. Retirez le repose-mains (voir [Retrait du repose-mains](#)).

PRÉCAUTION : Lorsque vous débranchez un câble, tirez sur le connecteur ou sur la languette de retrait, mais jamais sur le câble lui-même. Certains câbles possèdent un connecteur avec des pattes de verrouillage ; vous devez appuyer sur ces dernières pour débrancher le câble. Quand vous séparez les connecteurs en tirant dessus, veillez à les maintenir alignés pour ne pas plier de broches de connecteur. De même, lorsque vous connectez un câble, assurez-vous que les deux connecteurs sont bien orientés et alignés.

8. Déconnectez les câbles d'antenne de la mini-carte.
9. Retirez la vis qui fixe la mini-carte à la carte fille.



1	connecteurs de câbles d'antenne (2)	2	vis	3	Mini-carte
---	-------------------------------------	---	-----	---	------------

10. Retirez la mini-carte de son connecteur sur la carte fille.



Réinstallation de la mini-carte

1. Suivez les instructions de la section [Avant de commencer](#).

2. Sortez la nouvelle mini-carte de son emballage.

⚠ PRÉCAUTION : Faites glisser la carte dans son logement en exerçant une pression ferme et homogène. Si vous exercez une pression trop forte sur le disque pour le mettre en place, vous risquez d'endommager le connecteur.

⚠ PRÉCAUTION : Les connecteurs sont conçus pour garantir une bonne insertion. Si vous sentez une résistance, vérifiez que les connecteurs de la carte sont bien alignés avec ceux de la carte système, et réalignez si nécessaire.

⚠ PRÉCAUTION : Pour éviter d'endommager la mini-carte, ne placez jamais de câbles au-dessous de la carte.

3. Insérez le connecteur de la mini-carte à un angle de 45° dans le connecteur de la carte fille.


4. Appuyez sur l'autre extrémité de la mini-carte pour la rentrer dans son logement sur la carte fille, puis remettez en place la vis qui fixe la mini-carte à la carte fille.

5. Connectez les câbles d'antenne appropriés à la mini-carte que vous installez. Le tableau suivant indique les couleurs de câble du connecteur correspondant à la mini-carte prise en charge par votre ordinateur.


Connecteurs sur la mini-carte	Code de couleur de câble d'antenne
-------------------------------	------------------------------------

WLAN, Wi-Fi, WiMax (2 câbles d'antenne)	
Principal (triangle blanc)	blanc
Auxiliaire (triangle noir)	noir

6. Mettez les câbles d'antenne inutilisés en sécurité dans le manchon de mylar.
7. Réinstallez le repose-mains (voir [Réinstallation du repose-mains](#)).
8. Réinstallez le clavier (voir [Remise en place du clavier](#)).
9. Réinstallez le lecteur optique (voir [Réinstallation du lecteur optique](#)).
10. Suivez les instructions de l'[étape 5](#) à l'[étape 7](#) dans la section [Réinstallation du disque dur](#).
11. Réinstallez le cache de module (voir [Réinstallation du cache de module](#)).
12. Remettez la batterie en place (reportez-vous à la [Réinstallation de la batterie](#)).

 **PRÉCAUTION** : Avant d'allumer l'ordinateur, revisez toutes les vis et assurez-vous de ne laisser aucune vis non fixée à l'intérieur de l'ordinateur. Vous risqueriez d'endommager l'ordinateur.

13. Installez les pilotes et utilitaires de votre ordinateur selon les besoins. Pour en savoir plus, reportez-vous au *Guide technique Dell*.

 **REMARQUE** : Si vous installez une mini-carte sans fil provenant d'une source autre que Dell, vous devez installer les pilotes et utilitaires appropriés. Pour en savoir plus sur les pilotes génériques, consultez le *Guide technique Dell*.

[Retour à la page Contenu](#)

[Retour à la page Contenu](#)

Lecteur optique

Guide technique Dell™ Inspiron™ N7010

- [Retrait du lecteur optique](#)
- [Réinstallation du lecteur optique](#)

AVERTISSEMENT : Avant toute intervention à l'intérieur de votre ordinateur, consultez les consignes de sécurité livrées avec celui-ci. Pour plus d'informations sur les meilleures pratiques en matière de sécurité, consultez la page Regulatory Compliance (Conformité à la réglementation) à l'adresse suivante : www.dell.com/regulatory_compliance.

PRÉCAUTION : Seul un technicien d'entretien agréé devrait effectuer les réparations sur votre ordinateur. Les dommages causés par des interventions de maintenance non autorisées par Dell™ ne sont pas couverts par votre garantie.

PRÉCAUTION : Pour éviter une décharge électrostatique, raccordez-vous à la masse à l'aide d'un bracelet antistatique ou en touchant régulièrement une surface métallique non peinte (par exemple un connecteur sur le panneau arrière de l'ordinateur).

PRÉCAUTION : Pour éviter d'endommager la carte système, retirez la batterie principale (voir [Retrait de la batterie](#)) avant d'intervenir à l'intérieur de l'ordinateur.

Retrait du lecteur optique

1. Suivez les instructions de la section [Avant de commencer](#).
2. Retirez la batterie (reportez-vous à la [Retrait de la batterie](#)).
3. Retirez les vis qui fixent le lecteur optique à la base de l'ordinateur.
4. Faites glisser le lecteur optique hors de sa baie.



1	vis	2	lecteur optique
---	-----	---	-----------------

Réinstallation du lecteur optique

1. Suivez les instructions de la section [Avant de commencer](#).
2. Sortez le nouveau lecteur optique de son emballage. Conservez cet emballage d'origine pour l'utiliser à nouveau lors du stockage ou de l'expédition du lecteur optique.
3. Faites glisser le lecteur optique dans sa baie.
4. Remettez en place les vis qui fixent le lecteur optique à la base de l'ordinateur.
5. Remettez la batterie en place (reportez-vous à la [Réinstallation de la batterie](#)).

PRÉCAUTION : Avant d'allumer l'ordinateur, revissez toutes les vis et assurez-vous de ne laisser aucune vis non fixée à l'intérieur de l'ordinateur. Vous risqueriez d'endommager l'ordinateur.

[Retour à la page Contenu](#)

[Retour à la page Contenu](#)

Repose-mains

Guide technique Dell™ Inspiron™ N7010

- [Retrait du repose-mains](#)
- [Réinstallation du repose-mains](#)

AVERTISSEMENT : Avant toute intervention à l'intérieur de votre ordinateur, consultez les consignes de sécurité livrées avec celui-ci. Pour plus d'informations sur les meilleures pratiques en matière de sécurité, consultez la page Regulatory Compliance (Conformité à la réglementation) à l'adresse suivante : www.dell.com/regulatory_compliance.

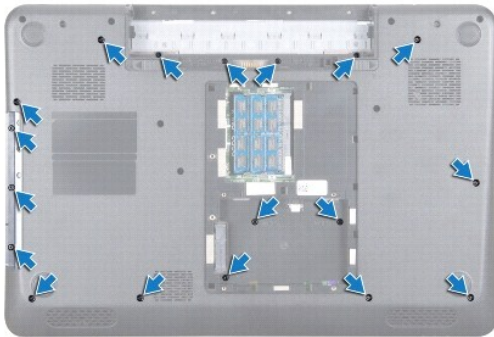
PRÉCAUTION : Pour éviter une décharge électrostatique, raccordez-vous à la masse à l'aide d'un bracelet antistatique ou en touchant régulièrement une surface métallique non peinte (par exemple un connecteur sur le panneau arrière de l'ordinateur).

PRÉCAUTION : Seul un technicien d'entretien agréé devrait effectuer les réparations sur votre ordinateur. Les dommages causés par des interventions de maintenance non autorisées par Dell™ ne sont pas couverts par votre garantie.

PRÉCAUTION : Pour éviter d'endommager la carte système, retirez la batterie principale (voir [Retrait de la batterie](#)) avant d'intervenir à l'intérieur de l'ordinateur.

Retrait du repose-mains

1. Suivez les instructions de la section [Avant de commencer](#).
2. Retirez la batterie (reportez-vous à la [Retrait de la batterie](#)).
3. Retirez le lecteur optique (voir [Retrait du lecteur optique](#)).
4. Retirez le cache de module (voir [Retrait du cache de module](#)).
5. Suivez les instructions de l'[étape 4](#) à l'[étape 6](#) dans la section [Retrait du disque dur](#).
6. Retirez les dix-huit vis qui fixent le repose-mains à la base de l'ordinateur.



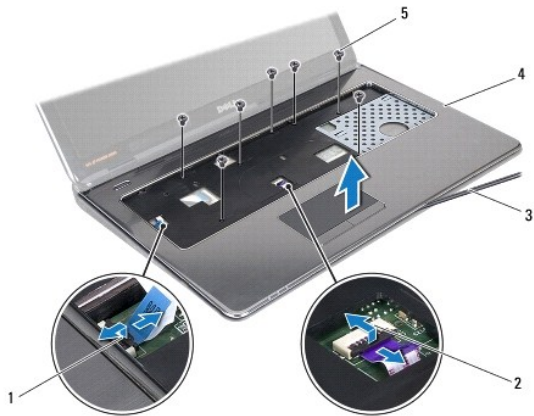
7. Retirez le clavier (reportez-vous à la section [Retrait du clavier](#)).

PRÉCAUTION : Pour éviter d'endommager les connecteurs, soulevez le loquet du connecteur et la languette en plastique au-dessus des connecteurs pour retirer les câbles.

8. Déconnectez le câble de la tablette tactile ainsi que celui du bouton d'alimentation des connecteurs de la carte système.
9. Retirez les sept vis qui fixent le repose-mains.

PRÉCAUTION : Pour éviter d'endommager le repose-mains, dégagez-le soigneusement de la base de l'ordinateur.

10. Glissez une pointe en plastique entre la base de l'ordinateur et le repose-mains et soulevez le repose-mains pour l'extraire de la base.



1	connecteur du câble du bouton d'alimentation	2	connecteur du câble du pavé tactile
3	pointe en plastique	4	repose-mains
5	vis (7)		

Réinstallation du repose-mains

1. Suivez les instructions de la section [Avant de commencer](#).
2. Insérez les pattes du repose-mains dans les emplacements situés sur la base de l'ordinateur, puis appuyez doucement sur le repose-mains jusqu'à ce qu'il s'enclenche.
3. Faites glisser les câbles de la tablette tactile et du bouton d'alimentation dans leurs connecteurs sur la carte système et enclenchez les loquets pour les fixer.
4. Réinstallez les sept vis qui fixent le repose-mains.
5. Réinstallez le clavier (voir [Remise en place du clavier](#)).
6. Réinstallez les dix-huit vis qui fixent le repose-mains à la base de l'ordinateur.
7. Suivez les instructions de l'[étape 5](#) à l'[étape 7](#) dans la section [Réinstallation du disque dur](#).
8. Réinstallez le lecteur optique (voir [Réinstallation du lecteur optique](#)).
9. Réinstallez le cache de module (voir [Réinstallation du cache de module](#)).
10. Remettez la batterie en place (reportez-vous à la [Réinstallation de la batterie](#)).

⚠ PRÉCAUTION : Avant d'allumer l'ordinateur, revisez toutes les vis et assurez-vous de ne laisser aucune vis non fixée à l'intérieur de l'ordinateur. Vous risqueriez d'endommager l'ordinateur.

[Retour à la page Contenu](#)

[Retour à la page Contenu](#)

Ensemble de refroidissement

Guide technique Dell™ Inspiron™ N7010

- [Retrait de l'ensemble de refroidissement](#)
- [Réinstallation de l'ensemble de refroidissement](#)

AVERTISSEMENT : Avant toute intervention à l'intérieur de votre ordinateur, consultez les consignes de sécurité livrées avec celui-ci. Pour plus d'informations sur les meilleures pratiques en matière de sécurité, consultez la page Regulatory Compliance (Conformité à la réglementation) à l'adresse suivante : www.dell.com/regulatory_compliance.

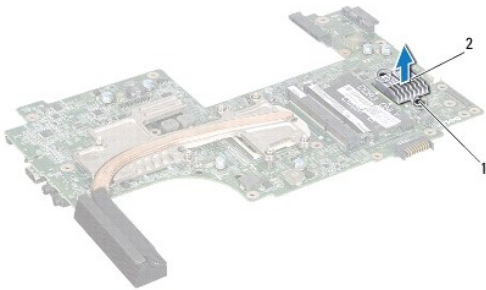
PRÉCAUTION : Seul un technicien d'entretien agréé devrait effectuer les réparations sur votre ordinateur. Les dommages causés par des interventions de maintenance non autorisées par Dell™ ne sont pas couverts par votre garantie.

PRÉCAUTION : Pour éviter une décharge électrostatique, mettez-vous à la masse à l'aide d'un bracelet antistatique ou en touchant régulièrement une surface métallique non peinte.

PRÉCAUTION : Pour éviter d'endommager la carte système, retirez la batterie principale (voir [Retrait de la batterie](#)) avant d'intervenir à l'intérieur de l'ordinateur.

Retrait de l'ensemble de refroidissement

1. Suivez les instructions de la section [Avant de commencer](#).
2. Retirez la batterie (reportez-vous à la [Retrait de la batterie](#)).
3. Suivez les instructions de l'[étape 3](#) à l'[étape 18](#) dans la section [Retrait de la carte système](#).
4. Desserrez les deux vis imperdables qui fixent l'ensemble de refroidissement sur la carte système.
5. Soulevez l'ensemble de refroidissement pour l'extraire de la carte système.



1	vis imperdables (2)	2	ensemble de refroidissement
---	---------------------	---	-----------------------------

Réinstallation de l'ensemble de refroidissement

1. Suivez les instructions de la section [Avant de commencer](#).
2. Alignez les trous de vis de l'ensemble de refroidissement avec ceux de la base de l'ordinateur.
3. Serrez les deux vis imperdables qui fixent l'ensemble de refroidissement sur la carte système.
4. Suivez les instructions de l'[étape 6](#) à l'[étape 22](#) dans la section [Réinstallation de la carte système](#).
5. Remettez la batterie en place (reportez-vous à la [Réinstallation de la batterie](#)).

△ **PRÉCAUTION** : Avant d'allumer l'ordinateur, revisez toutes les vis et assurez-vous de ne laisser aucune vis non fixée à l'intérieur de l'ordinateur. Vous risqueriez d'endommager l'ordinateur.

[Retour à la page Contenu](#)

[Retour à la page Contenu](#)

Carte de bouton d'alimentation

Guide technique Dell™ Inspiron™ N7010

- [Retrait de la carte de bouton d'alimentation](#)
- [Réinstallation de la carte de bouton d'alimentation](#)

AVERTISSEMENT : Avant toute intervention à l'intérieur de votre ordinateur, consultez les consignes de sécurité livrées avec celui-ci. Pour plus d'informations sur les meilleures pratiques en matière de sécurité, consultez la page Regulatory Compliance (Conformité à la réglementation) à l'adresse suivante : www.dell.com/regulatory_compliance.

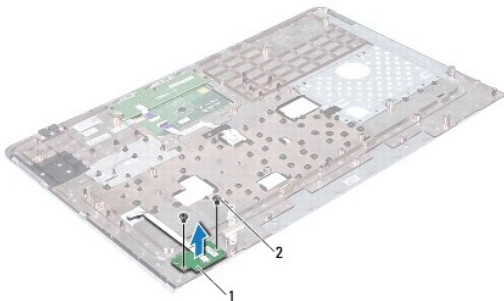
PRÉCAUTION : Seul un technicien d'entretien agréé devrait effectuer les réparations sur votre ordinateur. Les dommages causés par des interventions de maintenance non autorisées par Dell™ ne sont pas couverts par votre garantie.

PRÉCAUTION : Pour éviter une décharge électrostatique, raccordez-vous à la masse à l'aide d'un bracelet antistatique ou en touchant régulièrement une surface métallique non peinte (par exemple un connecteur sur le panneau arrière de l'ordinateur).

PRÉCAUTION : Pour éviter d'endommager la carte système, retirez la batterie principale (voir [Retrait de la batterie](#)) avant d'intervenir à l'intérieur de l'ordinateur.

Retrait de la carte de bouton d'alimentation

1. Suivez les instructions de la section [Avant de commencer](#).
2. Retirez la batterie (reportez-vous à la [Retrait de la batterie](#)).
3. Retirez le cache de module (voir [Retrait du cache de module](#)).
4. Suivez les instructions de l'[étape 4](#) à l'[étape 6](#) dans la section [Retrait du disque dur](#).
5. Retirez le lecteur optique (voir [Retrait du lecteur optique](#)).
6. Retirez le clavier (reportez-vous à la section [Retrait du clavier](#)).
7. Retirez le repose-mains (voir [Retrait du repose-mains](#)).
8. Retournez le repose-mains.
9. Retirez les deux vis de fixation de la carte de bouton d'alimentation sur le repose-mains.



1	carte de bouton d'alimentation	2	vis (2)
---	--------------------------------	---	---------

REMARQUE : Le câble de la carte de bouton d'alimentation est collé au repose-mains.


10. Retirez prudemment le câble de la carte de bouton d'alimentation du repose-mains.

PRÉCAUTION : Retirez avec la plus grande précaution la carte de bouton d'alimentation, car elle est très fragile.

11. Soulevez la carte de bouton d'alimentation pour la dégager du repose-mains.

Réinstallation de la carte de bouton d'alimentation

1. Suivez les instructions de la section [Avant de commencer](#).
2. Alignez les logements de la carte de bouton d'alimentation avec les guides d'alignement du repose-mains et remettez soigneusement la carte de bouton d'alimentation.
3. Remettez les deux vis qui fixent la carte de bouton d'alimentation sur le repose-mains.
4. Placez le câble de la carte de bouton d'alimentation sur le repose-mains.
5. Retournez le repose-mains.
6. Retirez le repose-mains (voir [Réinstallation du repose-mains](#)).
7. Réinstallez le clavier (voir [Remise en place du clavier](#)).
8. Réinstallez le lecteur optique (voir [Réinstallation du lecteur optique](#)).
9. Suivez les instructions de l'[étape 5](#) à l'[étape 7](#) dans la section [Réinstallation du disque dur](#).
10. Réinstallez le cache de module (voir [Réinstallation du cache de module](#)).
11. Remettez la batterie en place (reportez-vous à la [Réinstallation de la batterie](#)).

 **PRÉCAUTION** : Avant d'allumer l'ordinateur, revisez toutes les vis et assurez-vous de ne laisser aucune vis non fixée à l'intérieur de l'ordinateur. Vous risqueriez d'endommager l'ordinateur.

[Retour à la page Contenu](#)

[Retour à la page Contenu](#)

Haut-parleurs

Guide technique Dell™ Inspiron™ N7010

- [Retrait des haut-parleurs](#)
- [Réinstallation des haut-parleurs](#)

AVERTISSEMENT : Avant toute intervention à l'intérieur de votre ordinateur, consultez les consignes de sécurité livrées avec celui-ci. Pour plus d'informations sur les meilleures pratiques en matière de sécurité, consultez la page Regulatory Compliance (Conformité à la réglementation) à l'adresse suivante : www.dell.com/regulatory_compliance.

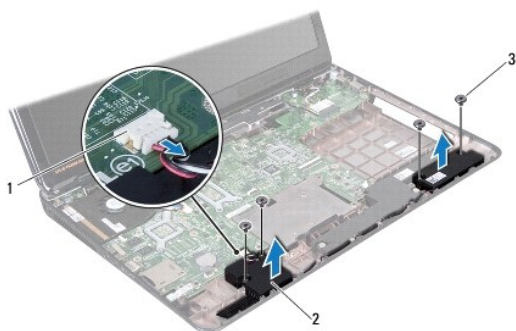
PRÉCAUTION : Seul un technicien d'entretien agréé devrait effectuer les réparations sur votre ordinateur. Les dommages causés par des interventions de maintenance non autorisées par Dell™ ne sont pas couverts par votre garantie.

PRÉCAUTION : Pour éviter une décharge électrostatique, raccordez-vous à la masse à l'aide d'un bracelet antistatique ou en touchant régulièrement une surface métallique non peinte (par exemple un connecteur sur le panneau arrière de l'ordinateur).

PRÉCAUTION : Pour éviter d'endommager la carte système, retirez la batterie principale (voir [Retrait de la batterie](#)) avant d'intervenir à l'intérieur de l'ordinateur.

Retrait des haut-parleurs

1. Suivez les instructions de la section [Avant de commencer](#).
2. Retirez la batterie (reportez-vous à la [Retrait de la batterie](#)).
3. Retirez le cache de module (voir [Retrait du cache de module](#)).
4. Suivez les instructions de l'[étape 4](#) à l'[étape 6](#) dans la section [Retrait du disque dur](#).
5. Retirez le lecteur optique (voir [Retrait du lecteur optique](#)).
6. Retirez le clavier (reportez-vous à la section [Retrait du clavier](#)).
7. Retirez le repose-mains (voir [Retrait du repose-mains](#)).
8. Retirez la carte de voyants d'état (voir [Retrait du panneau des voyants d'état](#)).
9. Déconnectez le câble des haut-parleurs de son connecteur sur la carte système.
10. Retirez les quatre vis qui fixent les haut-parleurs à la base de l'ordinateur.
11. Notez le cheminement du câble des haut-parleurs et retirez les haut-parleurs et le câble de la base de l'ordinateur.



1	connecteur du câble des haut-parleurs	2	haut-parleurs (2)
3	vis (4)		

Réinstallation des haut-parleurs

1. Suivez les instructions de la section [Avant de commencer](#).
2. Positionnez les haut-parleurs dans la base de l'ordinateur.
3. Acheminez le câble des haut-parleurs dans ses guides d'acheminement sur la base de l'ordinateur.
4. Branchez le câble des haut-parleurs sur son connecteur sur la carte système.
5. Réinstallez les quatre vis qui fixent les haut-parleurs à la base de l'ordinateur.
6. Réinstallez la carte de voyants d'état (voir [Réinstallation de la carte de voyants d'état](#)).
7. Réinstallez le repose-mains (voir [Réinstallation du repose-mains](#)).
8. Réinstallez le clavier (voir [Remise en place du clavier](#)).
9. Réinstallez le lecteur optique (voir [Réinstallation du lecteur optique](#)).
10. Suivez les instructions de l'[étape 5](#) à l'[étape 7](#) dans la section [Réinstallation du disque dur](#).
11. Réinstallez le cache de module (voir [Réinstallation du cache de module](#)).
12. Remettez la batterie en place (reportez-vous à la [Réinstallation de la batterie](#)).

 **PRÉCAUTION** : Avant d'allumer l'ordinateur, revisez toutes les vis et assurez-vous de ne laisser aucune vis non fixée à l'intérieur de l'ordinateur. Vous risqueriez d'endommager l'ordinateur.

[Retour à la page Contenu](#)

[Retour à la page Contenu](#)

Ensemble de caisson d'extrêmes graves

Guide technique Dell™ Inspiron™ N7010

- [Retrait de l'ensemble de caisson d'extrêmes graves](#)
- [Réinstallation de l'ensemble de caisson d'extrêmes graves](#)

AVERTISSEMENT : Avant toute intervention à l'intérieur de votre ordinateur, consultez les consignes de sécurité livrées avec celui-ci. Pour plus d'informations sur les meilleures pratiques en matière de sécurité, consultez la page Regulatory Compliance (Conformité à la réglementation) à l'adresse suivante : www.dell.com/regulatory_compliance.

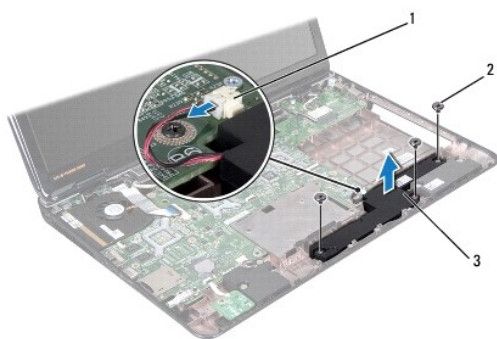
PRÉCAUTION : Seul un technicien d'entretien agréé devrait effectuer les réparations sur votre ordinateur. Les dommages causés par des interventions de maintenance non autorisées par Dell™ ne sont pas couverts par votre garantie.

PRÉCAUTION : Pour éviter une décharge électrostatique, raccordez-vous à la masse à l'aide d'un bracelet antistatique ou en touchant régulièrement une surface métallique non peinte (par exemple un connecteur sur le panneau arrière de l'ordinateur).

PRÉCAUTION : Pour éviter d'endommager la carte système, retirez la batterie principale (voir [Retrait de la batterie](#)) avant d'intervenir à l'intérieur de l'ordinateur.

Retrait de l'ensemble de caisson d'extrêmes graves

1. Suivez les instructions de la section [Avant de commencer](#).
2. Retirez la batterie (reportez-vous à la [Retrait de la batterie](#)).
3. Retirez le cache de module (voir [Retrait du cache de module](#)).
4. Suivez les instructions de l'[étape 4](#) à l'[étape 6](#) dans la section [Retrait du disque dur](#).
5. Retirez le lecteur optique (voir [Retrait du lecteur optique](#)).
6. Retirez le clavier (reportez-vous à la section [Retrait du clavier](#)).
7. Retirez le repose-mains (voir [Retrait du repose-mains](#)).
8. Déconnectez le câble du caisson d'extrêmes graves de son connecteur sur la carte système.
9. Retirez les trois vis qui fixent l'ensemble de caisson d'extrêmes graves à la base de l'ordinateur.
10. Soulevez l'ensemble de caisson d'extrêmes graves pour le retirer de la base de l'ordinateur.



1	connecteur du câble de caisson d'extrêmes graves	2	vis (3)
3	ensemble de caisson d'extrêmes graves		

Réinstallation de l'ensemble de caisson d'extrêmes graves

1. Suivez les instructions de la section [Avant de commencer](#).
2. Mettez en place l'ensemble de caisson d'extrêmes graves sur la base de l'ordinateur.
3. Remettez les trois vis qui fixent l'ensemble de caisson d'extrêmes graves à la base de l'ordinateur.
4. Connectez le câble du caisson d'extrêmes graves au connecteur de la carte système.
5. Réinstallez le repose-mains (voir [Réinstallation du repose-mains](#)).
6. Réinstallez le clavier (voir [Remise en place du clavier](#)).
7. Réinstallez le lecteur optique (voir [Réinstallation du lecteur optique](#)).
8. Suivez les instructions de l'[étape 5](#) à l'[étape 7](#) dans la section [Réinstallation du disque dur](#).
9. Réinstallez le cache de module (voir [Réinstallation du cache de module](#)).
10. Remettez la batterie en place (reportez-vous à la [Réinstallation de la batterie](#)).

 **PRÉCAUTION** : Avant d'allumer l'ordinateur, revisez toutes les vis et assurez-vous de ne laisser aucune vis non fixée à l'intérieur de l'ordinateur. Vous risqueriez d'endommager l'ordinateur.

[Retour à la page Contenu](#)

[Retour à la page Contenu](#)

Carte système

Guide technique Dell™ Inspiron™ N7010

- [Retrait de la carte système](#)
- [Réinstallation de la carte système](#)
- [Saisie du numéro de série dans le BIOS](#)

⚠ AVERTISSEMENT : Avant toute intervention à l'intérieur de votre ordinateur, consultez les consignes de sécurité livrées avec celui-ci. Pour plus d'informations sur les meilleures pratiques en matière de sécurité, consultez la page Regulatory Compliance (Conformité à la réglementation) à l'adresse suivante : www.dell.com/regulatory_compliance.

⚠ PRÉCAUTION : Seul un technicien d'entretien agréé devrait effectuer les réparations sur votre ordinateur. Les dommages causés par des interventions de maintenance non autorisées par Dell™ ne sont pas couverts par votre garantie.

⚠ PRÉCAUTION : Pour éviter une décharge électrostatique, raccordez-vous à la masse à l'aide d'un bracelet antistatique ou en touchant régulièrement une surface métallique non peinte (par exemple un connecteur sur le panneau arrière de l'ordinateur).

⚠ PRÉCAUTION : Pour éviter d'endommager la carte système, retirez la batterie principale (voir [Retrait de la batterie](#)) avant d'intervenir à l'intérieur de l'ordinateur.

Retrait de la carte système

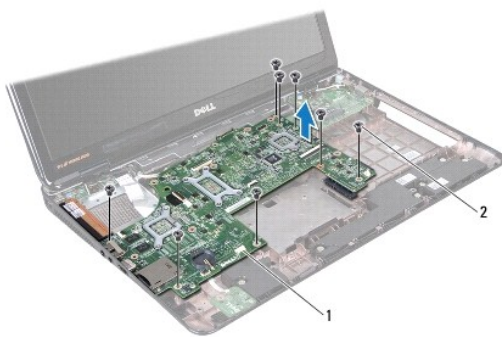
1. Suivez les instructions de la section [Avant de commencer](#).
2. Retirez la batterie (reportez-vous à la section [Retrait de la batterie](#)).
3. Retirez le lecteur optique (voir [Retrait du lecteur optique](#)).
4. Retirez le cache de module (voir [Retrait du cache de module](#)).
5. Suivez les instructions de l'[étape 4](#) à l'[étape 6](#) dans la section [Retrait du disque dur](#).
6. Retirez la ou les barrettes de mémoire (voir [Retrait des barrettes de mémoire](#)).
7. Retirez le clavier (reportez-vous à la section [Retrait du clavier](#)).
8. Retirez le repose-mains (voir [Retrait du repose-mains](#)).
9. Retirez la mini-carte (voir [Retrait de la mini-carte](#)).
10. Retirez la pile bouton (voir [Retrait de la pile bouton](#)).
11. Retirez la carte Bluetooth (voir [Retrait de la carte Bluetooth](#)).
12. Retirez le ventilateur du processeur (voir [Retrait du ventilateur du processeur](#)).
13. Débranchez le câble de la carte de voyants d'état du connecteur sur la carte système.
14. Débranchez le câble de l'écran de son connecteur sur la carte système et retirez la vis de mise à la masse du câble de l'écran.
15. Disconnect le câble du haut-parleur, le câble du caisson d'extrêmes graves et le câble du connecteur de l'adaptateur secteur de leurs connecteurs sur la carte système.



1	vis de mise à la masse du câble de l'écran	2	câble d'écran
3	câble du connecteur d'adaptateur secteur	4	câble du caisson d'extrêmes graves
5	câble du haut-parleur	6	câble de carte de voyants d'état

16. Retirez les huit vis qui fixent l'ensemble carte système à la base de l'ordinateur.

17. Dégagez avec précaution les connecteurs de la carte système hors de leur ouverture dans la base de l'ordinateur, puis soulevez-la hors de l'ordinateur.

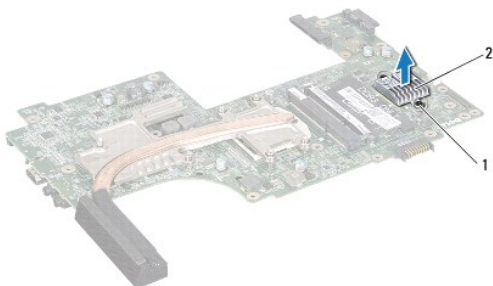


1	ensemble carte système	2	vis (8)
---	------------------------	---	---------

18. Retournez l'ensemble de carte système.

19. Dévissez les deux vis imperdables qui fixent le bloc de refroidissement du contrôleur d'E/S à la carte système.

20. Soulevez le bloc de refroidissement du contrôleur d'E/S et retirez-le de la carte système.



1	vis imperdables (2)	2	bloc de refroidissement du contrôleur d'E/S
---	---------------------	---	---


21. Retirez le dissipateur de chaleur du processeur (voir [Retrait du dissipateur de chaleur du processeur](#)).
22. Retirez le module de processeur (voir [Retrait du module de processeur](#)).

Réinstallation de la carte système


1. Suivez les instructions de la section [Avant de commencer](#).
2. Remettez en place le module de processeur (voir [Réinstallation du module de processeur](#)).
3. Réinstallez le dissipateur de chaleur du processeur (reportez-vous à la section [Réinstallation du dissipateur de chaleur du processeur](#)).
4. Alignez les vis imperdables du bloc de refroidissement du contrôleur d'E/S sur les trous situés sur la carte système.
5. Serrez les deux vis imperdables pour fixer le bloc de refroidissement du contrôleur d'E/S à la carte système.
6. Retournez la carte système.
7. Alignez les connecteurs de la carte système sur les emplacements de la base de l'ordinateur.
8. Servez-vous des ergots d'alignement sur la base de l'ordinateur pour positionner correctement la carte système.
9. Remettez les huit vis qui fixent la carte système au châssis de l'ordinateur.
10. Branchez le câble de la carte de voyants d'état au connecteur sur la carte système.
11. Rebranchez le câble de l'écran sur son connecteur sur la carte système et revissez la vis de mise à la masse du câble de l'écran.
12. Rebranchez le câble du haut-parleur, le câble du caisson d'extrêmes graves et le câble d'adaptateur secteur aux connecteurs sur la carte système.
13. Réinstallez le ventilateur du processeur (voir [Réinstallation du ventilateur du processeur](#)).
14. Réinstallez la carte Bluetooth (voir [Réinstallation de la carte Bluetooth](#)).
15. Réinstallez la pile bouton (voir [Réinstallation de la pile bouton](#)).
16. Réinstallez le repose-mains (voir [Réinstallation du repose-mains](#)).
17. Réinstallez le clavier (voir [Remise en place du clavier](#)).
18. Suivez les instructions de l'[étape 5](#) à l'[étape 7](#) dans la section [Réinstallation du disque dur](#).
19. Réinstallez la mini-carte (voir [Réinstallation de la mini-carte](#)).
20. Réinstallez la ou les barrettes de mémoire (voir [Réinstallation des barrettes de mémoire](#)).
21. Réinstallez le cache de module (voir [Réinstallation du cache de module](#)).

22. Réinstallez le lecteur optique (reportez- vous à la section [Réinstallation du lecteur optique](#)).

23. Réinstallez la batterie (voir [Réinstallation de la batterie](#)).

 **PRÉCAUTION** : Avant d'allumer l'ordinateur, revissez toutes les vis et assurez-vous de ne laisser aucune vis non fixée à l'intérieur de l'ordinateur. Vous risqueriez d'endommager l'ordinateur.

24. Allumez l'ordinateur.

 **REMARQUE** : Une fois la carte système réinstallée, entrez le numéro de série de l'ordinateur dans le BIOS de la nouvelle carte système.

25. Entrez le numéro de service (reportez-vous à la section [Saisie du numéro de série dans le BIOS](#)).

Saisie du numéro de série dans le BIOS

1. Vérifiez que l'adaptateur secteur est branché et que la batterie principale est installée correctement.
 2. Allumez l'ordinateur.
 3. Appuyez sur <F2> pendant l'auto-test de démarrage (POST) pour entrer dans le programme de configuration du système.
 4. Accédez à l'onglet Security (Sécurité) et saisissez le numéro de service dans le champ Set Service Tag (Attribuer un numéro de série).
-

[Retour à la page Contenu](#)

[Retour à la page Contenu](#)

Guide technique Dell™ Inspiron™ N7010



REMARQUE : Une REMARQUE indique une information importante qui peut vous aider à mieux utiliser votre ordinateur.



PRÉCAUTION : Une PRECAUTION vous avertit d'un risque d'endommagement du matériel ou de perte de données et vous indique comment éviter le problème.



AVERTISSEMENT : Un AVERTISSEMENT indique un risque d'endommagement du matériel, de blessure corporelle ou de mort.

Les informations de ce document sont sujettes à modification sans préavis.
© 2010 Dell Inc. Tous droits réservés.

La reproduction de ce document de quelque manière que ce soit sans l'autorisation écrite de Dell Inc. est strictement interdite.

Marques utilisées dans ce document : *Dell*, le logo *DELL* et *Inspiron* sont des marques de Dell Inc. ; *Bluetooth* est une marque déposée détenue par Bluetooth SIG, Inc. et utilisée par Dell sous licence ; *Microsoft*, *Windows*, *Windows Vista* et le logo du bouton de démarrage de *Windows Vista* sont des marques ou des marques déposées de Microsoft Corporation aux États-Unis ou dans d'autres pays.

D'autres marques et noms commerciaux peuvent être utilisés dans ce document pour faire référence aux entités se réclamant de ces marques et de ces noms, ou pour faire référence à leurs produits. Dell Inc. décline tout intérêt dans l'utilisation des marques déposées et des noms de marques ne lui appartenant pas.

Mars 2010 Rév. A00

[Retour à la page Contenu](#)